

ภาคผนวก ข-35

ผลการสำรวจสภาพสังคม เศรษฐกิจและความคิดเห็นของประชาชน
ประจำปี 2565

รายงานสรุปผลการสำรวจความคิดเห็นของประชาชนต่อ
โครงการโรงงานผลิตแผ่นอลูมิเนียม (ส่วนขยาย)
บริษัท ยูเอซีเจ (ประเทศไทย) จำกัด

1. ความเป็นมา

โครงการโรงงานผลิตแผ่นอลูมิเนียม (ส่วนขยาย) ของบริษัท ยูเอซีเจ (ประเทศไทย) จำกัด ตั้งอยู่ที่นิคมอุตสาหกรรมอมตะซิตี้ อำเภอปลวกแดง จังหวัดระยอง ได้นำเสนอรายงานการวิเคราะห์ผลกระทบสิ่งแวดล้อมต่อสำนักงานนโยบายและแผนทรัพยากรธรรมชาติและสิ่งแวดล้อม (สผ.) ซึ่งได้รับความเห็นชอบในรายงานการวิเคราะห์ผลกระทบสิ่งแวดล้อมตามหนังสือเห็นชอบเลขที่ ทส 1009.3/1021 ลงวันที่ 26 มกราคม พ.ศ. 2559 โดยโครงการต้องปฏิบัติตามมาตรการติดตามตรวจสอบผลกระทบสิ่งแวดล้อม ซึ่งได้กำหนดให้มีการสำรวจสภาพเศรษฐกิจ สังคมและความคิดเห็นของครัวเรือน ผู้นำท้องถิ่น รวมถึงตัวแทนหน่วยงานราชการที่เกี่ยวข้องโดยรอบโครงการ เพื่อให้ทราบถึงความคิดเห็นที่มีต่อโครงการ ทั้งในเรื่องของผลกระทบที่อาจเกิดขึ้นจากโครงการ รวมถึงข้อเสนอแนะต่างๆ ครอบคลุมกับตำแหน่งที่ทำการตรวจวัดคุณภาพสิ่งแวดล้อม ภายในรัศมี 5 กิโลเมตรรอบที่ตั้งโครงการ ปีละ 1 ครั้ง

ทั้งนี้ในระหว่างการจัดทำรายงานผลการปฏิบัติตามมาตรการป้องกันและแก้ไขผลกระทบสิ่งแวดล้อม และมาตรการติดตามตรวจสอบผลกระทบสิ่งแวดล้อม โครงการได้ดำเนินการสำรวจสภาพเศรษฐกิจ สังคมและความคิดเห็นของครัวเรือน ผู้นำท้องถิ่น รวมถึงตัวแทนหน่วยงานราชการต่างๆ ที่เกี่ยวข้อง ซึ่งดำเนินการระหว่างวันที่ 18-20 กันยายน พ.ศ. 2565 มีรายละเอียดการดำเนินงานดังนี้

2. วัตถุประสงค์

การสำรวจสภาพสังคม-เศรษฐกิจ และความคิดเห็นต่อการดำเนินโครงการโรงงานผลิตแผ่นอลูมิเนียม (ส่วนขยาย) ของบริษัท ยูเอซีเจ (ประเทศไทย) เพื่อรับฟังข้อคิดเห็น/ข้อเสนอแนะ/ข้อกังวลใจของประชาชน ผู้นำท้องถิ่น รวมถึงตัวแทนหน่วยงานราชการที่เกี่ยวข้อง ในช่วงดำเนินการที่ผ่านมาของโครงการ โดยมีวัตถุประสงค์ดังนี้

(1) เพื่อศึกษาสภาพสังคม-เศรษฐกิจ ได้แก่ การประกอบอาชีพ สุขอนามัย ระบบสาธารณูปโภค และสภาพความเป็นอยู่ของประชาชน รวมทั้ง เพื่อรับทราบสภาพปัญหาเกี่ยวกับสภาพแวดล้อมที่ส่งผลต่อการดำเนินชีวิตของประชาชนในปัจจุบัน

(2) เพื่อศึกษาการรับรู้ข้อมูลข่าวสาร ความต้องการรับทราบข้อมูลข่าวสารของโครงการ รวมทั้งความคิดเห็น และความพึงพอใจต่อการดำเนินงานในด้านต่างๆ ของโครงการ

(3) เพื่อรับฟังความคิดเห็นต่างๆ ต่อการดำเนินการที่ผ่านมาของโครงการร่วมกับชุมชน พร้อมทั้งรับฟังความคิดเห็น ข้อเสนอแนะต่อการดำเนินการ และการดำเนินกิจกรรมต่างๆ ร่วมกับชุมชน

(4) เพื่อนำข้อมูลการสำรวจความคิดเห็นประกอบการนำเสนอไว้ในรายงานผลการปฏิบัติตามมาตรการด้านสิ่งแวดล้อมของโครงการ ต่อสำนักงานนโยบายและแผนทรัพยากรธรรมชาติและสิ่งแวดล้อม รวมทั้งรวบรวมข้อมูลที่ได้สำหรับใช้ในการประกอบการดำเนินกิจกรรมด้านต่างๆ ของโครงการต่อไป

3. พื้นที่ดำเนินการศึกษา

พื้นที่ศึกษากำหนดจากที่ตั้งโครงการ ภายในรัศมี 5 กิโลเมตร แสดงดังรูปที่ 1 ครอบคลุมพื้นที่ในเขตองค์การบริหารส่วนตำบลเขาไม้แก้ว อำเภอบางละมุง จังหวัดชลบุรี องค์การบริหารส่วนตำบลพนานิคม อำเภอนิคมน้ำจืด จังหวัดระยอง และองค์การบริหารส่วนตำบลมาบยางพร อำเภอปลวกแดง จังหวัดระยอง รายละเอียดดังนี้

(1) องค์การบริหารส่วนตำบลเขาไม้แก้ว อำเภอบางละมุง จังหวัดชลบุรี จำนวน 3 ชุมชน ประกอบด้วย

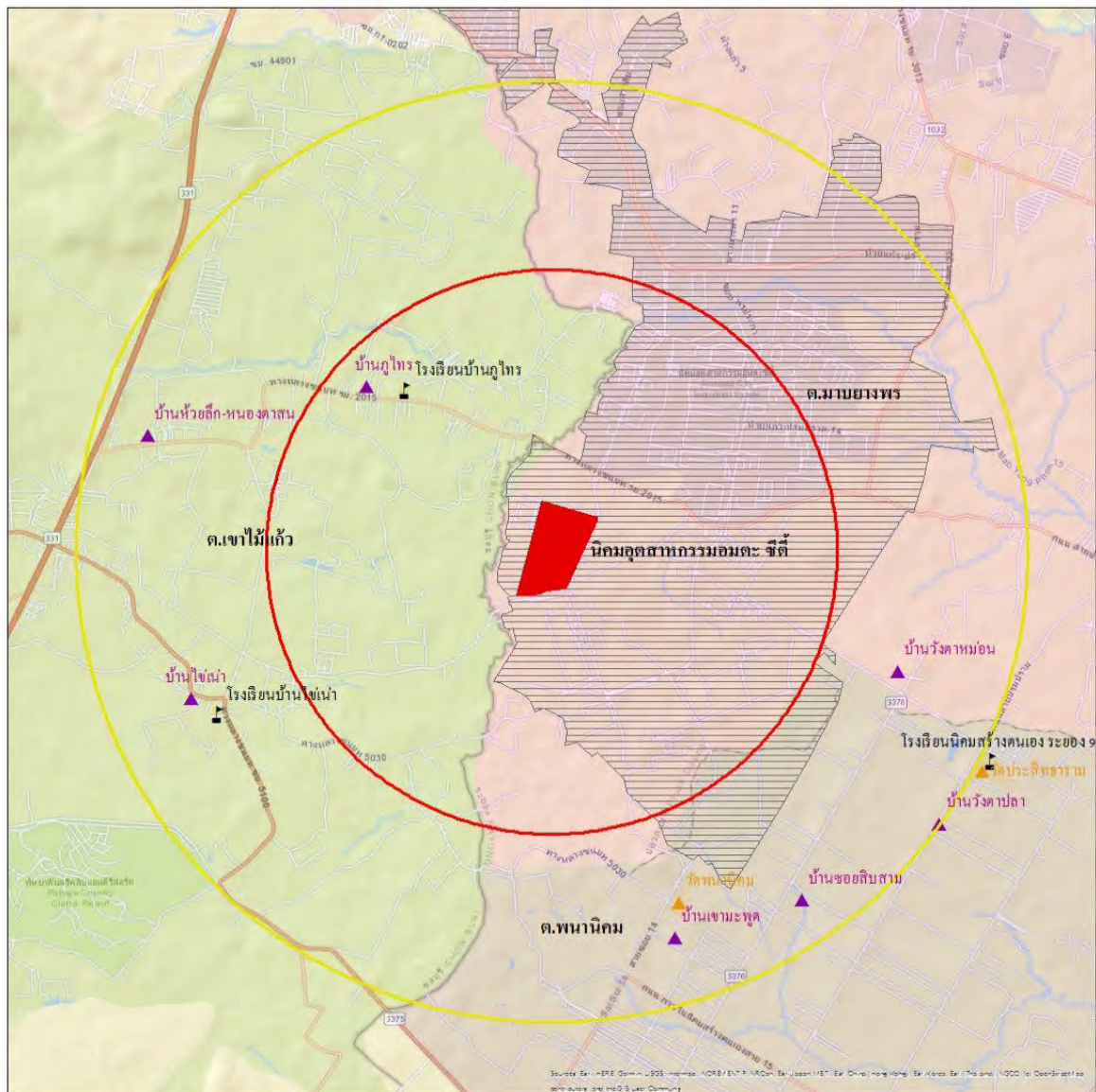
- 1) หมู่ที่ 1 บ้านห้วยลึก-หนองตาสม
- 2) หมู่ที่ 4 บ้านห้วยไช้เนา
- 3) หมู่ที่ 5 บ้านภูไทร

(2) องค์การบริหารส่วนตำบลพนานิคม อำเภอนิคมน้ำจืด จังหวัดระยอง จำนวน 3 ชุมชน ประกอบด้วย

- 1) หมู่ที่ 4 บ้านเขามะพูด
- 2) หมู่ที่ 7 บ้านวังปลา
- 3) หมู่ที่ 8 บ้านซอย 13

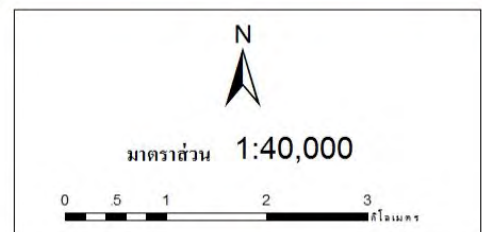
(3) องค์การบริหารส่วนตำบลมาบยางพร อำเภอปลวกแดง จังหวัดระยอง จำนวน 1 ชุมชน ประกอบด้วย

- 1) หมู่ที่ 5 บ้านวังตาหม่อน



คำอธิบายสัญลักษณ์

- | | | | |
|--|-------------------------|--|----------------------------------|
| | ถนนเส้นหลัก | | หมู่บ้าน |
| | ถนนสายรอง | | วัด |
| | ทางน้ำ | | ที่ตั้งโครงการ |
| | ขอบเขตจังหวัด | | นิคมอุตสาหกรรมอมตะ ซิตี้ จ.ระยอง |
| | พื้นที่ศึกษา 3 กิโลเมตร | | ต.เขาไม้แก้ว |
| | พื้นที่ศึกษา 5 กิโลเมตร | | ต.มาบยางพร |
| | โรงเรียน | | ต.พนานิคม |



รูปที่ 1 : พื้นที่ศึกษาในการสำรวจความคิดเห็นต่อการดำเนินโครงการ รัศมี 5 กิโลเมตรรอบที่ตั้งโครงการฯ

4. วิธีการศึกษา

การกำหนดลักษณะของกลุ่มตัวอย่างที่ดีซึ่งมีสองประการหลักด้วยกัน คือกลุ่มตัวอย่างต้องเป็นตัวแทนที่ดีของประชากรในพื้นที่ศึกษาและกลุ่มตัวอย่างต้องมีขนาดเหมาะสมพอเพียงในการคัดเลือกตัวแทนที่ดีของประชากรนั้นการวางแผนคัดเลือกหาตัวอย่างเริ่มต้นโดยการสำรวจพื้นที่เป้าหมายก่อนเพื่อศึกษาภาพรวมลักษณะการรวมตัวของประชากร ซึ่งพบว่าชุมชนที่อยู่ในพื้นที่ศึกษามีลักษณะการรวมตัวของประชากรที่คล้ายคลึงกัน ไม่แตกต่างกันมากนัก ได้แก่ เพศ อายุ การศึกษา และรายได้ เช่น ความรู้ ความคิดเห็นและความพึงพอใจ เป็นต้น ส่วนใหญ่มีการตั้งครัวเรือนรวมตัวกันเป็นกลุ่มอยู่ตามแนวถนน บริษัทที่ปรึกษาได้สำรวจความคิดเห็นของประชาชนในพื้นที่ศึกษาในระดับครัวเรือน โดยดำเนินการสำรวจความคิดเห็นรายครัวเรือน ระหว่างวันที่ 18-20 กันยายน พ.ศ. 2565 โดยใช้แบบสอบถามเป็นเครื่องมือในการเก็บรวบรวมข้อมูลในด้านต่างๆ ทั้งนี้เพื่อให้การสำรวจครอบคลุมจึงกำหนดกลุ่มตัวอย่างที่สำรวจแบ่งเป็น 3 กลุ่ม ได้แก่

- กลุ่มหน่วยงานราชการต่างๆ ที่เกี่ยวข้อง
- กลุ่มผู้นำชุมชน
- กลุ่มตัวแทนครัวเรือน

ซึ่งวิธีการสำรวจข้อมูล และการกำหนดจำนวนตัวอย่าง อธิบายได้ดังนี้

(1) กำหนดจำนวนตัวอย่างและการสุ่มตัวอย่าง

การกำหนดตัวอย่างและการสุ่มตัวอย่าง คือ การเลือกกลุ่มตัวแทนประชากรจากจำนวนประชากรทั้งหมด โดยใช้วิธีการศึกษาด้านประชากรศาสตร์ เพื่อนำข้อมูลมาวิเคราะห์ซึ่งข้อมูลเหล่านี้จะสะท้อนภาพความคิดเห็นของประชากร โดยคำนึงถึงการครอบคลุมของพื้นที่ศึกษาทั้งหมด ซึ่งพบว่าจำนวนประชากรที่สุ่มมาเป็นตัวอย่างมีสภาพทางสังคมที่คล้ายคลึงกัน ไม่แตกต่างกันมากนัก การศึกษาครั้งนี้จึงกำหนดกลุ่มตัวอย่าง ประกอบด้วย หน่วยงานต่างๆ ที่เกี่ยวข้อง ผู้นำชุมชน และตัวแทนครัวเรือน คือ

1) หน่วยงานราชการต่างๆ ที่เกี่ยวข้อง

การสำรวจความคิดเห็นหน่วยงานที่เกี่ยวข้อง โดยใช้การเลือกตัวอย่างแบบเจาะจง (Purposive Sampling) ซึ่งมีหน้าที่บริหารจัดการในพื้นที่โดยตรง ดูแลด้านการพัฒนาท้องถิ่นเป็นหลัก รวมถึงหน่วยงานที่ดูแลด้านสุขภาพ และสถานที่ทางราชการต่างๆ ที่อยู่ภายในพื้นที่ศึกษาโครงการ โดยกลุ่มเป้าหมายประกอบด้วย หน่วยงานทางด้านการบริหารและการปกครอง หน่วยงานด้านสิ่งแวดล้อม สุขภาพ และสังคม ทั้งนี้หน่วยงานต่างๆ ที่ทำการสัมภาษณ์ประกอบด้วย

- ผู้อำนวยการสำนักงานทรัพยากรธรรมชาติและสิ่งแวดล้อมจังหวัด

ชลบุรี

- ผู้อำนวยการนิคมอุตสาหกรรมอมตะซิตี้
- นายกองค์การบริหารส่วนตำบลเขาไม้แก้ว
- นายกองค์การบริหารส่วนตำบลมาบยางพร
- นายกองค์การบริหารส่วนตำบลพนานิคม
- ผู้อำนวยการโรงพยาบาลส่งเสริมสุขภาพตำบลพนานิคม
- ผู้อำนวยการโรงพยาบาลส่งเสริมสุขภาพตำบลมาบยางพร
- ผู้อำนวยการโรงพยาบาลปลวกแดง

- สาธารณสุขจังหวัดระยอง
- สาธารณสุขอำเภอปลวกแดง
- ผู้จัดการการไฟฟ้าส่วนภูมิภาค อำเภอปลวกแดง
- ผู้กำกับการสถานีตำรวจภูธรปลวกแดง
- อาสาสมัครป้องกันฝ่ายพลเรือนมาบยางพร (อปพร.)
- อาสาสมัครป้องกันฝ่ายพลเรือนเขาไม้แก้ว (อปพร.)
- ผู้อำนวยการโรงเรียนบ้านภูไทร
- ผู้อำนวยการโรงเรียนนิคมสร้างตนเองจังหวัดระยอง 9
- ผู้อำนวยการโรงเรียนบ้านห้วยไช้เนา
- เจ้าอาวาสวัดประสิทธิ์าราม
- เจ้าอาวาสวัดพนานิคม
- ผู้จัดการ บริษัท บริดสโตน สเปเชียลตี้ ไทร์ แมนูแฟคเจอร์ริง จำกัด
- ผู้จัดการ บริษัท มินท์ ออโตโมบิล พาร์ท (ประเทศไทย) จำกัด
- ผู้จัดการ บริษัท โตชิบา แมชชีน แมนูแฟคเจอร์ริง (ประเทศไทย) จำกัด

2) ผู้นำชุมชน

การสำรวจความคิดเห็นผู้นำชุมชนใช้การเลือกตัวอย่างแบบเจาะจง (Purposive Sampling)เช่นเดียวกับหน่วยงานที่เกี่ยวข้อง ซึ่งกำหนดเป็นผู้นำชุมชนที่มีบทบาทหน้าที่ทางสังคมที่ได้รับการยอมรับจากชุมชน และสามารถให้ข้อมูลที่สะท้อนความคิดเห็นในภาพรวมของชุมชนได้ ซึ่งการศึกษาความคิดเห็นของชุมชนในครั้งนี้ เป็นการสุ่มตัวอย่างจากกลุ่มเป้าหมายประกอบด้วย ผู้ใหญ่บ้าน/ ผู้ช่วยผู้ใหญ่บ้าน หรือสมาชิก อบต. ที่อยู่ในบริเวณพื้นที่ศึกษาของโครงการ

3) ครั้วเรือน

การสำรวจความคิดเห็นประชาชนได้ทำการเก็บตัวอย่างชุมชนที่อยู่ในรัศมีพื้นที่ศึกษา 5 กิโลเมตร รอบที่ตั้งโครงการ ใช้การแบ่งตามเขตการปกครองขององค์การบริหารส่วนตำบล โดยได้ทำการสุ่มให้กระจายครอบคลุมบริเวณพื้นที่ศึกษา และบริเวณที่มีการติดตั้งจุดตรวจวัดคุณภาพสิ่งแวดล้อมของโครงการ ทำการสัมภาษณ์ครั้วเรือนละ 1 ตัวอย่างเท่านั้น

● **การกำหนดขนาดของกลุ่มตัวอย่าง** การสุ่มตัวอย่างระดับประชาชนในการสำรวจในครั้งนี้ได้ทำการกำหนดกลุ่มตัวอย่างโดยใช้สูตรของ Taro Yamane เนื่องจากเป็นสูตรที่ใช้คำนวณขนาดของกลุ่มตัวอย่างในกรณีที่ทราบจำนวนประชากรแน่นอน (จิตรภา กุณทลบุตร, 2550, Yamane, T. 1973: 1088) ดังนี้

$$n = \frac{N}{1 + Ne^2} \text{----- (1)}$$

โดยที่ n คือ จำนวนตัวอย่าง
N คือ จำนวนหน่วยครัวเรือนในพื้นที่ศึกษา
e คือ ความคลาดเคลื่อนที่ยอมรับได้ (ร้อยละ 5)

ในที่นี้กำหนดระดับความเชื่อมั่นร้อยละ 95 หรือมีค่าความคลาดเคลื่อนเท่ากับ ± 0.05 เมื่อคำนวณจำนวนตัวอย่างโดยใช้สูตรของ Taro Yamane จากจำนวนครัวเรือนที่อยู่ในพื้นที่ที่อาศัยอยู่โดยรอบโครงการฯ ภายในพื้นที่รัศมี 5 กิโลเมตร จากที่ตั้งโครงการฯ

ในการคำนวณจำนวนตัวอย่างครั้งนี้ ใช้วิธีการคำนวณตัวอย่างในพื้นที่ชุมชนในเขตองค์การบริหารส่วนตำบล รายละเอียดตารางที่ 1 และสามารถแสดงวิธีการคำนวณได้ดังนี้

จำนวนครัวเรือนในเขตตำบลบริเวณพื้นที่ศึกษารัศมี 5 กิโลเมตร มีจำนวนครัวเรือนทั้งหมด 5,010 ครัวเรือน สามารถแทนค่าในสูตรดังสมการ (1) ได้ดังนี้

$$n = \frac{5,010}{1 + (5,010 \times (0.05)^2)}$$

$$n = 370$$

ดังนั้น ขนาดของกลุ่มตัวอย่างที่ทำการสำรวจต้องไม่น้อยกว่า 370 ตัวอย่าง

เมื่อคำนวณจำนวนตัวอย่างโดยใช้สมการที่ (1) จะนำมากระจายตามสัดส่วนของประชากรแต่ละชุมชนในพื้นที่ศึกษา เพื่อให้ทุกหน่วยของประชากรมีโอกาสถูกเลือกเท่าๆ กันดังสมการที่ (2)

$$A = \frac{n_1 n}{N} \text{----- (2)}$$

เมื่อ n_1 คือ จำนวนครัวเรือนของชุมชนหรือหมู่บ้าน
N คือ จำนวนครัวเรือนทั้งหมด
n คือ จำนวนตัวอย่างทั้งหมดจากสมการ (1)
A คือ จำนวนตัวอย่างของแต่ละหมู่บ้าน/ชุมชน

$$\text{ยกตัวอย่างเช่น : หมู่ที่ 1 บ้านห้วยลึก-หนองตาสม} = \frac{1,344 \times 370}{5,010} \approx 99.37$$

สัดส่วนระหว่างจำนวนตัวอย่างกับจำนวนครัวเรือนแต่ละกลุ่มตัวอย่างในการสำรวจต้องไม่น้อยกว่า 370 ตัวอย่าง ซึ่งที่ปรึกษาได้ดำเนินการสำรวจจริงทั้งสิ้น 374 ตัวอย่าง โดยสัดส่วนตัวอย่างทั้งหมดกับจำนวนครัวเรือนในแต่ละชุมชน แสดงดังตารางที่ 1

ตารางที่ 1 จำนวนตัวอย่างในการสำรวจสภาพเศรษฐกิจ-สังคม และความคิดเห็นต่อการดำเนินโครงการ

ลำดับ	เขตการปกครอง	ชุมชน/หมู่บ้าน	จำนวนครัวเรือน	จำนวนตัวอย่าง	
				จากการคำนวณ	เก็บจริง
พื้นที่ใกล้โครงการ (รัศมี 0-3 กิโลเมตร รอบโครงการ)					
เขตองค์การบริหารส่วนตำบล					
1	องค์การบริหารส่วนตำบลเขาไม้แก้ว	หมู่ที่ 4 บ้านห้วยไข่นา	357	26.40	27
2		หมู่ที่ 5 บ้านภูไทร	569	42.07	43
รวม			926	68.47	70
พื้นที่ไกลโครงการ (รัศมี 3-5 กิโลเมตร รอบโครงการ)					
3	องค์การบริหารส่วนตำบลเขาไม้แก้ว	หมู่ที่ 1 บ้านห้วยลึก-หนองตาสม	1,344	99.37	100
4	องค์การบริหารส่วนตำบลพนาธิคม	หมู่ที่ 4 บ้านเขามะพูด	959	70.91	71
5		หมู่ที่ 7 บ้านวังปลา	267	19.74	20
6		หมู่ที่ 8 บ้านซอย 13	209	15.45	16
7	องค์การบริหารส่วนตำบลมายางพร	หมู่ที่ 5 บ้านวังตาหม่อน	1,305	96.49	97
รวม			4,084	301.96	304
รวมทั้งหมด			5,010	370	374

หมายเหตุ : ^{1/} กรมการปกครอง กระทรวงมหาดไทย, 2564 สืบค้นข้อมูลเมื่อเดือนกันยายน 2565

ที่มา : บริษัท เอแอลเอส แลบบอราทอรี กรุ๊ป (ประเทศไทย) จำกัด, 2565

(2) วิธีการเก็บตัวอย่างข้อมูลแบบสอบถามในภาคสนาม

การสำรวจด้านสภาพเศรษฐกิจและสังคม และความคิดเห็น ได้ดำเนินการระหว่างวันที่ 18-20 กันยายน พ.ศ. 2563 ทั้งนี้มีการเตรียมความพร้อมในส่วนของพนักงานสัมภาษณ์ภาคสนาม โดยที่ปรึกษาได้ทำการชี้แจงรายละเอียดของแบบสอบถาม วัตถุประสงค์และเป้าหมายในการสำรวจ ตลอดจนรายละเอียดเกี่ยวกับโครงการฯ ให้มีความรู้และความเข้าใจโครงการฯ ในระดับที่สามารถให้ข้อมูลเบื้องต้นแก่ผู้ให้สัมภาษณ์ได้ อย่างไรก็ตาม การเก็บข้อมูลของพนักงานสัมภาษณ์ได้ดำเนินการภายใต้การควบคุมดูแลของผู้มีประสบการณ์ภาคสนามซึ่งทำหน้าที่ตรวจสอบ แก้ไขให้ข้อมูลมีความถูกต้องและสมบูรณ์เพียงพอที่จะนำมาแปลผล โดยการสำรวจความคิดเห็นภาคสนามจากกลุ่มตัวอย่างครัวเรือนในแต่ละชุมชน ในพื้นที่ศึกษา ในครั้งนี้ ได้เลือกกลุ่มตัวอย่างครัวเรือนเพื่อเป็นตัวแทนมาศึกษา โดยใช้การเลือกกลุ่มตัวอย่างแบบการสุ่มตัวอย่างโดยอาศัยหลักความน่าจะเป็น (Probability Sampling) และใช้วิธีการสุ่มตัวอย่างแบบเป็นระบบ (Systematic Random Sampling) โดยจะกระจายการสุ่มตัวอย่างตามสัดส่วนครัวเรือนที่อาศัยอยู่ในแต่ละพื้นที่ โดยให้ครอบคลุมตำบลหลักในพื้นที่ศึกษาโดยจะกระจายการสุ่มตัวอย่างตามสัดส่วนครัวเรือนที่อาศัยอยู่ในแต่ละพื้นที่ โดยให้ครอบคลุมตำบลหลักในพื้นที่ศึกษา โดยมีขั้นตอนดังนี้

ขั้นตอนที่ 1: จำแนกครัวเรือนที่อาศัยอยู่โดยรอบโครงการฯ ภายในพื้นที่ศึกษา จากที่ตั้งโครงการฯ

ขั้นตอนที่ 2: ทำการสุ่มตัวอย่างครัวเรือนรายตำบล โดยทำการเก็บรวบรวมข้อมูลจากผู้แทนครัวเรือน ครัวเรือนละ 1 ราย โดยคำนึงถึงการกระจายของกลุ่มตัวอย่างให้สม่ำเสมอ จากนั้นจะทำการเก็บรวบรวมข้อมูลให้ได้ขนาดของจำนวนตัวอย่างครัวเรือนในแต่ละตำบลตามสัดส่วนจำนวนประชากร โดยมีวิธีการดังนี้

(ก) การสุ่มตัวอย่างครัวเรือนจะต้องสุ่มตัวอย่างครัวเรือนในตำบลที่ได้กำหนดไว้ และจำนวนตัวอย่างขั้นต่ำต้องเป็นไปตามที่ได้คำนวณตามสัดส่วนของชุมชนนั้นๆ

(ข) การเลือกพื้นที่เป้าหมายเบื้องต้นเพื่อสุ่มตัวอย่าง จะเลือกพื้นที่ที่มีจำนวนครัวเรือนหนาแน่นเป็นหลัก โดยพิจารณาจากแผนที่และการสำรวจเบื้องต้น และกำหนดให้สุ่มตัวอย่างกระจายอย่างทั่วถึงในพื้นที่นั้นๆ หากชุมชนที่ทำการสำรวจมีพื้นที่ที่มีจำนวนครัวเรือนหนาแน่นอื่นๆ จะทำการสำรวจให้ครอบคลุมทุกๆ พื้นที่ในชุมชนนั้นๆ ด้วยเพื่อให้เกิดการกระจายของตัวอย่างและให้เป็นตัวแทนที่ครอบคลุมทั้งตำบล

(ค) การเลือกครัวเรือนเป้าหมายเพื่อสุ่มตัวอย่าง จะไม่กำหนดว่าจะจะเป็นหน่วยใด หรือครัวเรือนใด ทุกๆ ครัวเรือนมีโอกาสที่จะถูกเลือกเช่นเดียวกัน แต่จะสุ่มตัวอย่างตามความเหมาะสมของสถานการณ์ที่เกิดขึ้นในการสำรวจ เช่น ร้านค้า หรือบ้านเรือนที่สะดวกให้เข้าสัมภาษณ์และยินดีที่จะให้ความคิดเห็น แต่มีข้อกำหนดเบื้องต้นในการสุ่มตัวอย่าง โดยต้องทำการสุ่มตัวอย่างให้ครอบคลุมทั้งพื้นที่เป้าหมาย และต้องไม่มีการเลือกตัวอย่างจากความรู้สึกและอคติส่วนตัว (Bias) เช่น การเลือกสุ่มตัวอย่างเพื่อทำการสัมภาษณ์เฉพาะเพศชาย หรือช่วงอายุใดอายุหนึ่ง เป็นต้น

(ง) การตรวจสอบตัวอย่างครัวเรือนเป้าหมายเบื้องต้น เพื่อให้เป็นตัวแทนที่ดีของกลุ่มตัวอย่างครัวเรือน จะกำหนดให้พนักงานสัมภาษณ์สอบถามผู้ให้สัมภาษณ์ว่าเป็นผู้ที่อยู่อาศัยในพื้นที่เป้าหมายหรือไม่ หากเป็นผู้ที่อยู่อาศัยในพื้นที่จริงจะดำเนินการสัมภาษณ์ในขั้นตอนต่อไป

(3) เครื่องมือที่ใช้ในการสำรวจสภาพสังคม-เศรษฐกิจ

การสำรวจด้านสภาพ เศรษฐกิจ สังคมในแต่ละชุมชนใช้วิธีการเข้าพบเป็นรายครัวเรือนโดยใช้แบบสัมภาษณ์เป็นเครื่องมือ ทั้งนี้ แบบสัมภาษณ์ที่ใช้มีโครงสร้างแน่นอนชัดเจน คำถามมีลักษณะเป็นคำถามปลายปิดและคำถามปลายเปิด โดยแบ่งแบบสอบถามออกเป็น 3 ประเภท คือ หน่วยงานต่างๆ ที่เกี่ยวข้อง ผู้นำชุมชน และครัวเรือน แสดงดังเอกสารแนบ 1 มีรายละเอียดดังนี้

1) แบบสัมภาษณ์สำหรับหน่วยงานต่างๆ ที่เกี่ยวข้อง

- ข้อมูลทั่วไปของผู้ให้สัมภาษณ์
- ข้อมูลด้านสภาพแวดล้อมในปัจจุบันของหน่วยงาน/ชุมชน/พื้นที่รับผิดชอบในพื้นที่ของท่าน
- การรับทราบข้อมูล/ข่าวสาร และการมีส่วนร่วมกิจกรรมของโครงการฯ
- ผลกระทบและทัศนคติต่อการดำเนินงานของโครงการฯ
- ความเชื่อมั่น และความคิดเห็นต่อโครงการฯ

2) แบบสัมภาษณ์สำหรับผู้นำชุมชน

- ข้อมูลทั่วไปของผู้ให้สัมภาษณ์
- สภาพเศรษฐกิจ สังคมของชุมชน
- ข้อมูลด้านสาธารณสุขและสาธารณูปโภคชุมชนของท่าน
- ข้อมูลด้านสภาพแวดล้อมในปัจจุบันของชุมชน
- การรับทราบข้อมูล/ข่าวสาร และการมีส่วนร่วมกิจกรรมของโครงการฯ
- ผลกระทบและทัศนคติต่อการดำเนินงานของโครงการฯ
- ความเชื่อมั่น และความคิดเห็นต่อโครงการฯ

3) แบบสัมภาษณ์สำหรับครัวเรือน

- ข้อมูลทั่วไปของผู้ให้สัมภาษณ์
- ข้อมูลด้านสภาพเศรษฐกิจของครัวเรือน
- ข้อมูลด้านสุขภาพอนามัยและสาธารณูปโภค
- ข้อมูลด้านสภาพแวดล้อมในปัจจุบันของชุมชน
- การรับทราบข้อมูล/ข่าวสาร และการมีส่วนร่วมกิจกรรมของโครงการฯ

- ผลกระทบและทัศนคติต่อการดำเนินงานของโครงการฯ
- ความเชื่อมั่น และความคิดเห็นต่อโครงการฯ

5. การวิเคราะห์ข้อมูล

ข้อมูลที่ได้จากการสัมภาษณ์โดยใช้แบบสอบถาม จะถูกนำมาวิเคราะห์ และประมวลผลการศึกษา โดยการวิเคราะห์ข้อมูลจะใช้โปรแกรมสำเร็จรูปทางสถิติ (Statistics Package for the Social Sciences) ซึ่งมีขั้นตอนโดยจัดเตรียมคู่มือการลงรหัสเพื่อเปลี่ยนข้อมูลจากแบบสอบถามเป็นรหัสสำหรับการบันทึกข้อมูล ก่อนที่จะทำการลงรหัสนั้นได้ทำการตรวจสอบความถูกต้องของข้อมูลแบบสอบถามให้ถูกต้อง เมื่อได้ทำการแปลผล และจัดทำตารางแสดงข้อมูลเป็นรูปแบบตารางแจกแจงความถี่ ร้อยละ โดยนำเสนอผลการสำรวจความคิดเห็นแยกเป็นระดับหน่วยงานต่างๆ ที่เกี่ยวข้อง ผู้นำชุมชน และครัวเรือน พร้อมทั้งบรรยายสรุปผลการสำรวจความคิดเห็นเป็นร้อยละ แยกตามกลุ่มเป้าหมายตามที่กล่าวข้างต้น

1. ผลการศึกษาของกลุ่มผู้นำชุมชน

บริษัทที่ปรึกษาดำเนินการสำรวจสภาพเศรษฐกิจ-สังคม ทัศนคติและความคิดเห็นของผู้นำชุมชนที่อาศัยอยู่รอบโครงการ ในพื้นที่ตั้งอยู่ตำบลมาบยางพร อำเภอลวกแดง จังหวัดระยองรวมจำนวนทั้งหมด 7 ตัวอย่าง ดังตารางที่ 2-2

1.1 ข้อมูลทั่วไปของผู้ให้สัมภาษณ์

ผู้ให้สัมภาษณ์ส่วนใหญ่เป็นเพศชาย ร้อยละ 85.71 และเพศหญิง ร้อยละ 14.29 ส่วนใหญ่มีอายุ 51-60 ปี ร้อยละ 71.43 และมีอายุมากกว่า 61 ปีขึ้นไป ร้อยละ 28.57 ตามลำดับ

ผู้ให้สัมภาษณ์ส่วนใหญ่จบการศึกษาระดับชั้นมัธยมศึกษาหรือต่ำกว่า ร้อยละ 57.14 รองลงมา ระดับชั้นอนุปริญญา ร้อยละ 28.57 และระดับชั้นปริญญาตรี ร้อยละ 14.29 ตามลำดับ

ผู้ให้สัมภาษณ์ส่วนใหญ่มีตำแหน่งเป็นกำนัน/ผู้ใหญ่บ้าน/ประธานชุมชน ร้อยละ 71.43 รองลงมา ตำแหน่งผู้ช่วยผู้ใหญ่บ้าน/รองประธานชุมชน ร้อยละ 28.57 ตามลำดับ

1.2 ข้อมูลเกี่ยวกับชุมชนในพื้นที่รับผิดชอบ

ภูมิลำเนาของประชาชนส่วนใหญ่เกิดที่นี่ ร้อยละ 57.14 รองลงมาย้ายมาจากที่อื่น ร้อยละ 42.86 โดยส่วนใหญ่มีการประกอบอาชีพเกษตรกรรม ร้อยละ 42.86 รองลงมาค้าขาย ร้อยละ 28.57 รับจ้างและทำงานในภาคอุตสาหกรรม ร้อยละ 14.29 ในสัดส่วนเท่าๆกัน ตามลำดับ

ความเพียงพอของระบบสาธารณูปโภค(ไฟฟ้า/ประปา/ถนน) ส่วนใหญ่ค่อนข้างเพียงพอ ร้อยละ 57.14 รองลงมาไม่เพียงพอ ร้อยละ 28.57 และเพียงพอ ร้อยละ 14.29 ตามลำดับ

1.3 ข้อมูลด้านอนามัยสิ่งแวดล้อมและสาธารณูปโภคเกี่ยวกับชุมชนในพื้นที่รับผิดชอบ

แหล่งน้ำบริโภคทั้งหมดซื้อน้ำบรรจุถัง/ขวด ร้อยละ 100.00 โดยน้ำบริโภคไม่มีปัญหา และไม่มี การปรับปรุงน้ำก่อนดื่มแต่อย่างใด แหล่งน้ำอุปโภคส่วนใหญ่ใช้น้ำประปา ร้อยละ 85.71 รองลงมาใช้น้ำบ่อ ร้อยละ 14.29 โดยน้ำอุปโภคส่วนใหญ่ไม่มีปัญหา ร้อยละ 85.71 และมีปัญหา ร้อยละ 14.29 เช่น น้ำขุ่น/มีตะกอน โดย ทั้งหมดไม่มีการปรับปรุงน้ำก่อนนำมาใช้ แหล่งน้ำเพื่อการเกษตรส่วนใหญ่ใช้น้ำฝน ร้อยละ 66.67 และใช้น้ำ คลองชลประทาน ร้อยละ 33.33 โดยส่วนใหญ่ น้ำสำหรับการเกษตรไม่มีปัญหา ร้อยละ 66.67 และมีปัญหาน้ำไม่ เพียงพอ ร้อยละ 33.33 การกำจัดน้ำเสีย / น้ำทิ้งจากกิจกรรมต่างๆ ในชุมชนส่วนใหญ่ระบายลงท่อระบายน้ำ เทศบาล/อบต. ร้อยละ 85.71 รองลงมาระบายลงดิน / ที่โล่งข้างบ้าน ร้อยละ 14.29 การกำจัดขยะในชุมชน ทั้งหมดรวบรวมแล้วนำไปทิ้งถังขยะของเทศบาล ร้อยละ 100.00 ตามลำดับ

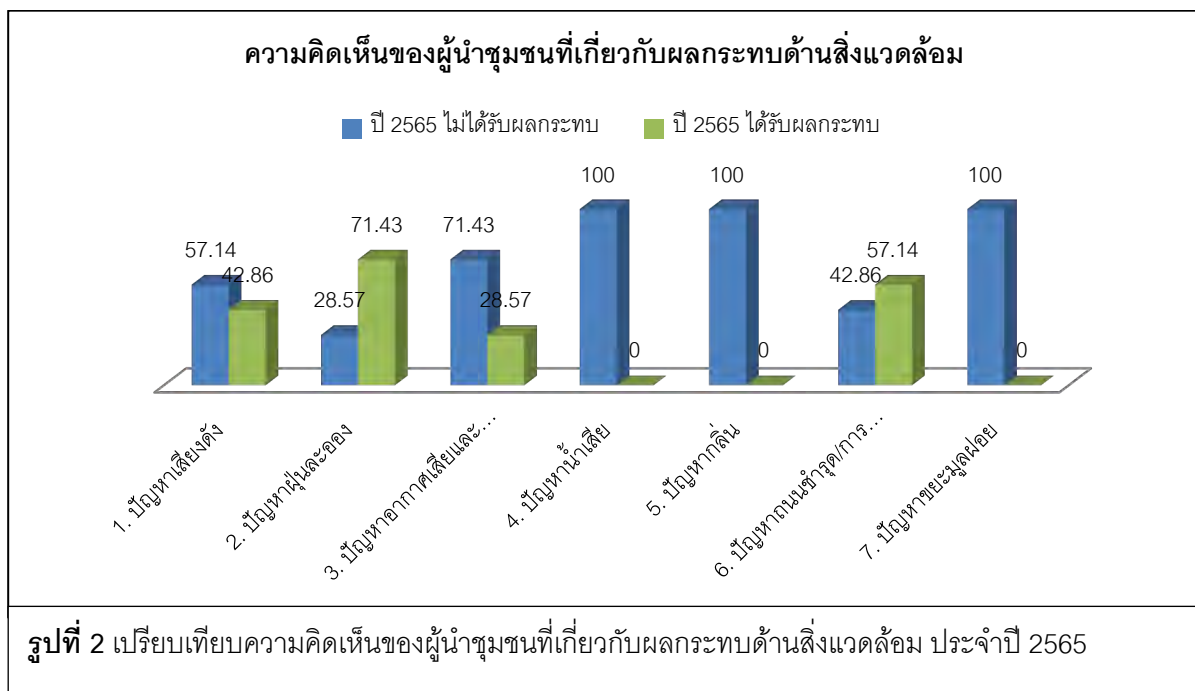
ปัญหาด้านการคมนาคมในพื้นที่ส่วนใหญ่ไม่มีปัญหา ร้อยละ 57.14 รองลงมามีปัญหาเรื่องถนนขรุขระ มีการก่อสร้างถนนเดินทางไม่สะดวก ร้อยละ 42.86 ตามลำดับ

1.4 สภาพแวดล้อมในปัจจุบันในพื้นที่รับผิดชอบ

เมื่อสอบถามถึงปัญหาด้านสิ่งแวดล้อมที่สำคัญภายในชุมชนในปัจจุบัน ผู้ให้สัมภาษณ์เห็นว่าปัญหาที่ เกิดขึ้นมากที่สุดภายในชุมชน 3 อันดับแรก ได้แก่ อันดับที่ 1 ปัญหาฝุ่นละออง ร้อยละ 71.43 โดยส่วนใหญ่ปัญหาอยู่ ในระดับปานกลาง ร้อยละ 80.00 รองลงมาระดับน้อย ร้อยละ 20.00 อันดับที่ 2 ปัญหาการคมนาคมไม่สะดวก ถนนชำรุด ร้อยละ 57.14 โดยส่วนใหญ่ปัญหาอยู่ในระดับปานกลาง ร้อยละ 75.00 รองลงมาระดับมาก ร้อยละ 25.00 อันดับที่ 3 ปัญหาเสียงดัง ร้อยละ 42.86 โดยระดับผลกระทบอยู่ในระดับน้อยและระดับปานกลาง ร้อยละ 75.00 รองลงมาระดับน้อย ร้อยละ 25.00 ตามลำดับ รายละเอียดแสดงดังตารางที่ 4

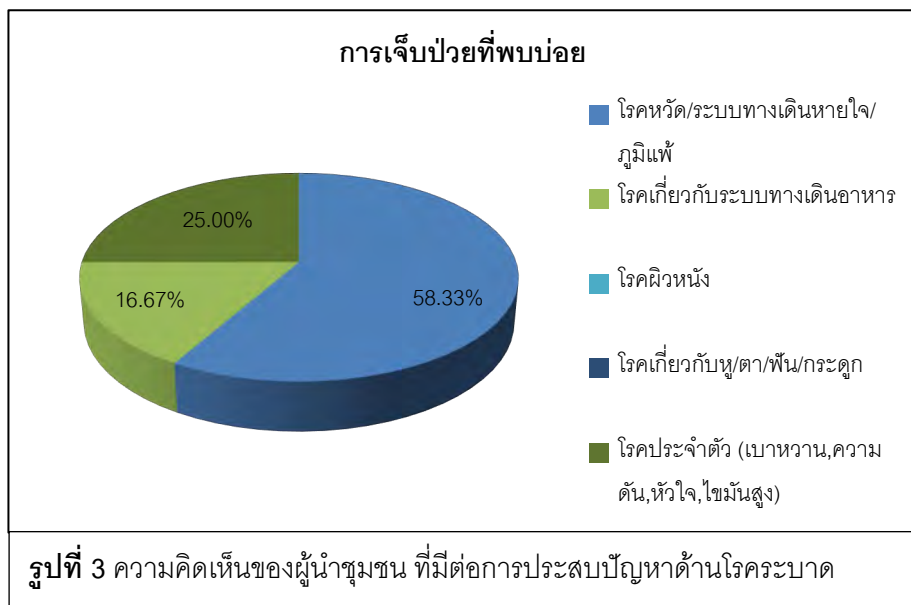
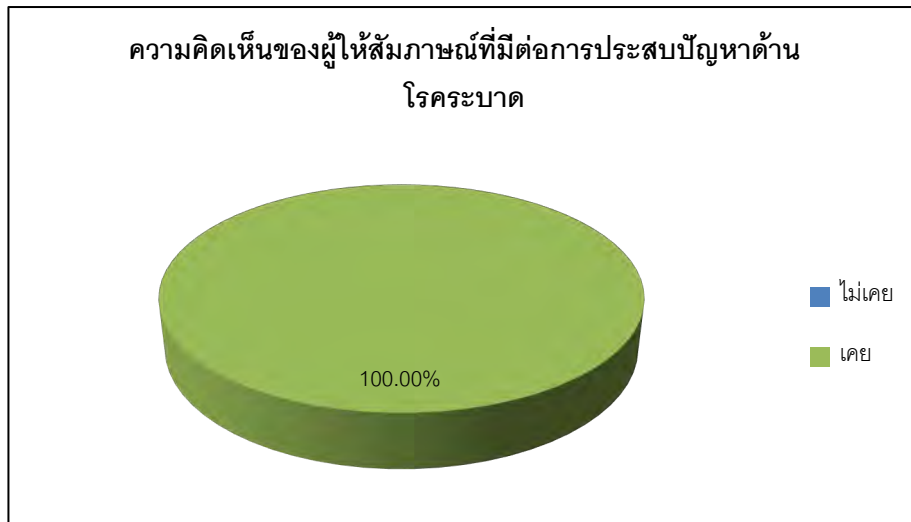
ตารางที่ 4 ปัญหาสิ่งแวดล้อมทั่วไปที่สำคัญภายในชุมชน โครงการโรงงานผลิตแผ่นอลูมิเนียม (ส่วนขยาย)
ของบริษัท ยูเอซีเจ (ประเทศไทย) จำกัด

ประเด็นปัญหา	ไม่ได้รับ (ร้อยละ)	ได้รับ (ร้อยละ)	ระดับผลกระทบที่ได้รับ (ร้อยละ)		
			น้อย	ปานกลาง	มาก
1. ปัญหาเสียงดัง	57.14	42.86	25.00	75.00	0.00
2. ปัญหาฝุ่นละออง	28.57	71.43	20.00	80.00	0.00
3. ปัญหาอากาศเสียและเขม่า ควัน	71.43	28.57	50.00	50.00	0.00
4. ปัญหาน้ำเสีย	100.00	0.00	0.00	0.00	0.00
5. ปัญหากลิ่น	100.00	0.00	0.00	0.00	0.00
6. ปัญหาถนนชำรุด/การ คมนาคมไม่สะดวก	42.86	57.14	0.00	75.00	25.00
7. ปัญหาขยะมูลฝอย	100.00	0.00	0.00	0.00	0.00

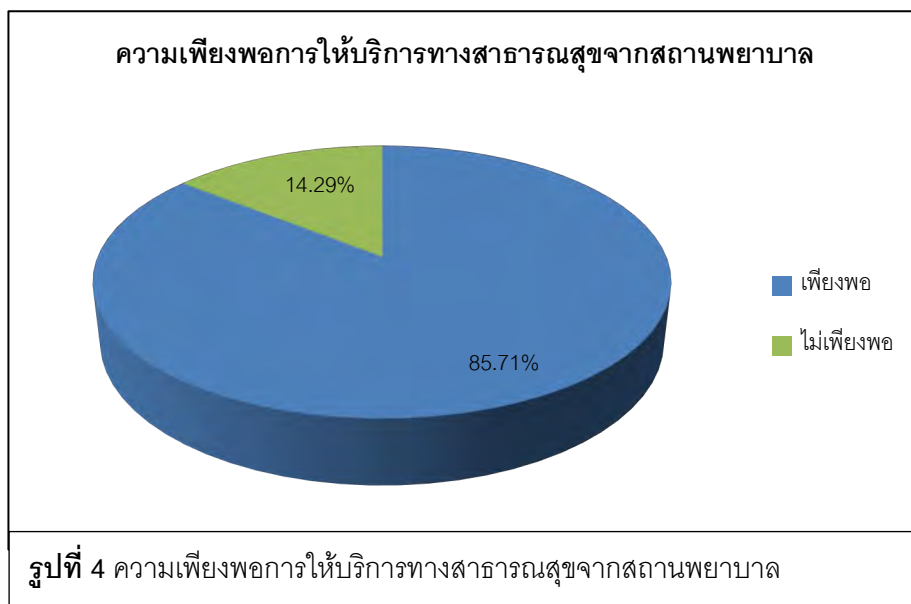
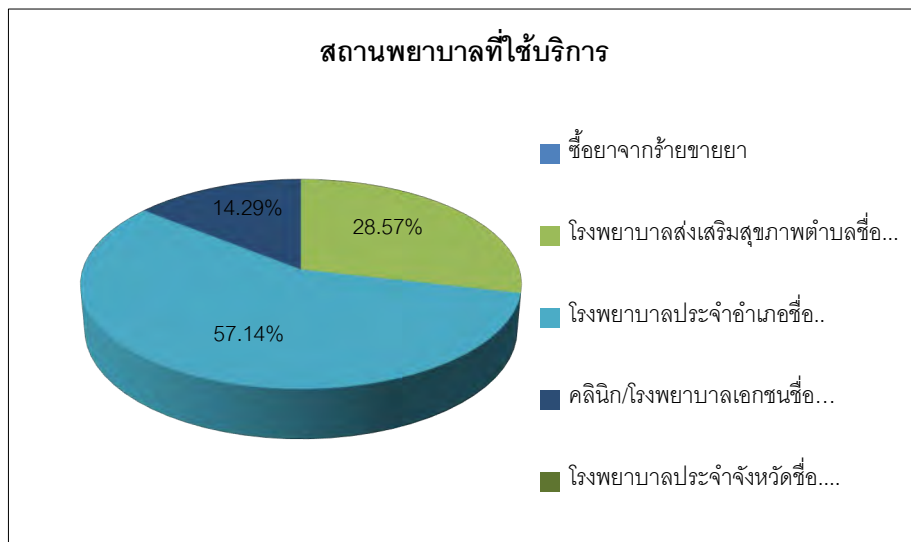


1.5 ข้อมูลด้านสาธารณสุข และสุขภาพในพื้นที่รับผิดชอบ

จากการสัมภาษณ์เกี่ยวกับในรอบ 1 ปีมีปัญหาด้านโรคระบาดหรือไม่ ผู้ให้สัมภาษณ์ทั้งหมดเคย เพราะโรคระบาดโควิด-19 ร้อยละ 100.00 โดยส่วนใหญ่โรคหวัด/ระบบทางเดินหายใจ/ภูมิแพ้ ร้อยละ 58.33 รองลงมาโรคประจำตัว (เบาหวาน,ความดัน,หัวใจ,ไขมันสูง) ร้อยละ 25.00 และโรคเกี่ยวกับระบบทางเดินอาหาร ร้อยละ 16.67 ตามลำดับ



การรักษาพยาบาลเมื่อเจ็บป่วย ผู้ให้สัมภาษณ์ระบุว่าส่วนใหญ่รักษาพยาบาลที่โรงพยาบาลประจำอำเภอ ร้อยละ 57.14 รองลงมารักษาที่โรงพยาบาลส่งเสริมสุขภาพตำบล ร้อยละ 28.57 และรักษาที่คลินิก/โรงพยาบาลเอกชน ร้อยละ 14.29 การบริการสาธารณสุขส่วนใหญ่มีความเพียงพอ ร้อยละ 85.71 และไม่เพียงพอ ร้อยละ 14.29 เนื่องจากบุคลากรไม่เพียงพอ และขาดแพทย์เฉพาะทาง ในรอบปีที่ผ่านมาหน่วยงานของสาธารณสุข มีการเข้ามาเฝ้าระวังป้องกัน และดูแลรักษาสุขภาพทั้งหมด ร้อยละ 100.00 ตามลำดับ

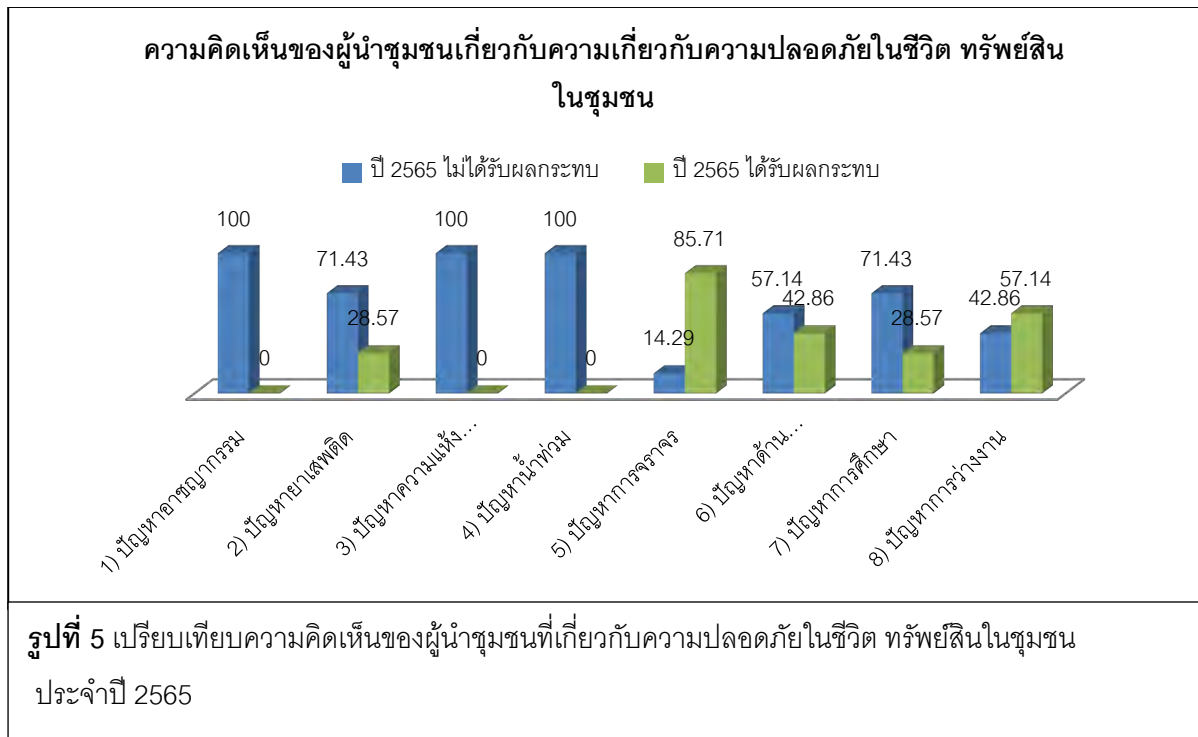


1.6 ปัญหาของชุมชนและความปลอดภัยในชีวิต ทรัพย์สินในพื้นที่รับผิดชอบ

รอบปีที่ผ่านมาบริเวณหมู่บ้าน ชุมชนได้พบกับเหตุการณ์ด้านความปลอดภัยปัญหาที่เกิดขึ้นมากที่สุด 3 อันดับแรก ได้แก่ อันดับที่ 1 ปัญหาการจราจร ร้อยละ 85.71 โดยส่วนใหญ่ปัญหาอยู่ในระดับปานกลาง ร้อยละ 66.67 รองลงมาในระดับมาก ร้อยละ 33.33 อันดับที่ 2 ปัญหาการว่างงาน ร้อยละ 57.14 โดยส่วนใหญ่ปัญหาอยู่ในระดับปานกลาง ร้อยละ 75.00 รองลงมาในระดับมาก ร้อยละ 25.00 อันดับที่ 3 ปัญหาด้านสิ่งแวดล้อม ร้อยละ 42.86 โดยส่วนใหญ่ปัญหาอยู่ในระดับปานกลาง ร้อยละ 66.67 รองลงมาในระดับน้อย ร้อยละ 33.33 ตามลำดับ รายละเอียดแสดงดังตารางที่ 5

ตารางที่ 5 ปัญหาของชุมชนและความปลอดภัยในชีวิต ทรัพย์สินในชุมชน โครงการโรงงานผลิตแผ่นอลูมิเนียม (ส่วนขยาย) ของบริษัท ยูเอซีเจ (ประเทศไทย) จำกัด

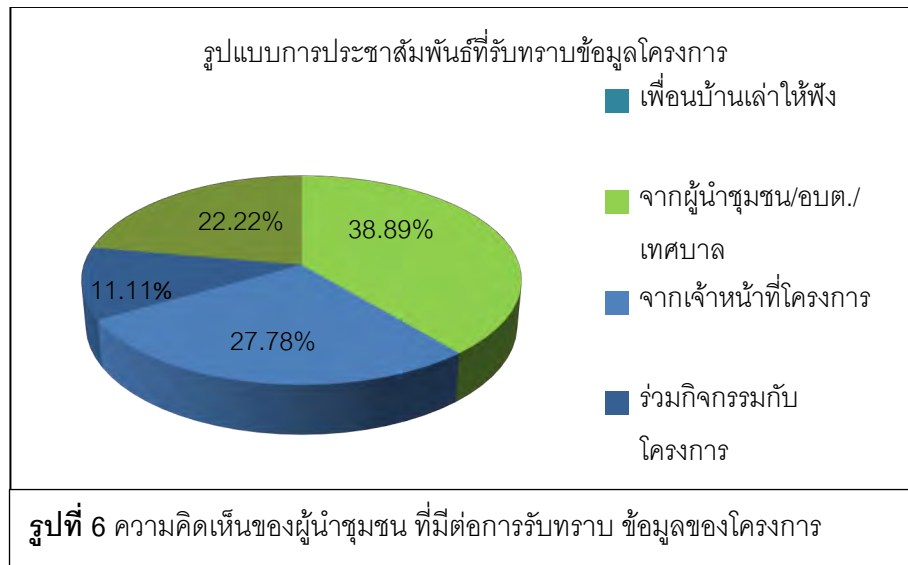
ประเด็นสิ่งแวดล้อม	ผลกระทบ (ร้อยละ)			ระดับของผลกระทบ (ร้อยละ)		
	ไม่ได้รับ	ได้รับ	ไม่แน่ใจ	น้อย	ปานกลาง	มาก
1) ปัญหาอาชญากรรม	100.00	0.00	0.00	0.00	0.00	0.00
2) ปัญหายาเสพติด	71.43	28.57	0.00	0.00	100.00	0.00
3) ปัญหาความแออัด	100.00	0.00	0.00	0.00	0.00	0.00
4) ปัญหาน้ำท่วม	100.00	0.00	0.00	0.00	0.00	0.00
5) ปัญหาการจราจร	14.29	85.71	0.00	0.00	66.67	33.33
6) ปัญหาด้านสิ่งแวดล้อม	57.14	42.86	0.00	33.33	66.67	0.00
7) ปัญหาการศึกษา	71.43	28.57	0.00	0.00	100.00	0.00
8) ปัญหาการว่างงาน	42.86	57.14	0.00	0.00	75.00	0.00



1.7 ความคิดเห็นเกี่ยวกับโครงการ

จากการสัมภาษณ์เกี่ยวกับการรับทราบข้อมูลข่าวสารของ โครงการโรงงานผลิตแผ่นอลูมิเนียม (ส่วนขยาย) ของบริษัท ยูเอซีเจ (ประเทศไทย) จำกัด พบว่า ผู้ให้สัมภาษณ์ทั้งหมดเคยรับทราบข้อมูลข่าวสารของโครงการมาก่อน ร้อยละ 100.00 ผู้ที่ทราบพบว่าส่วนใหญ่ทราบจากผู้นำชุมชน/อบต./เทศบาล ร้อยละ 38.89 รองลงมาจากเจ้าหน้าที่ของทางโครงการ ร้อยละ 27.78 เห็นที่ตั้งโครงการ ร้อยละ 22.22 และได้ร่วมกิจกรรมกับทางโครงการ ร้อยละ 11.11 ตามลำดับ





ผลดีจากการดำเนินงานของโครงการโรงงานผลิตแผ่นอลูมิเนียม (ส่วนขยาย) ของบริษัท ยูเอซีเจ (ประเทศไทย) จำกัด ผู้ให้สัมภาษณ์ ส่วนใหญ่เห็นว่าโครงการมีผลดีมีการจ้างแรงงานท้องถิ่น ร้อยละ 71.43 รองลงมามีการประกอบอาชีพมีรายได้เพิ่มขึ้น ร้อยละ 57.14 และเศรษฐกิจท้องถิ่นเติบโตขึ้น ร้อยละ 42.86 ตามลำดับ รายละเอียดแสดงดังตารางที่ 6 และรูปที่ 9

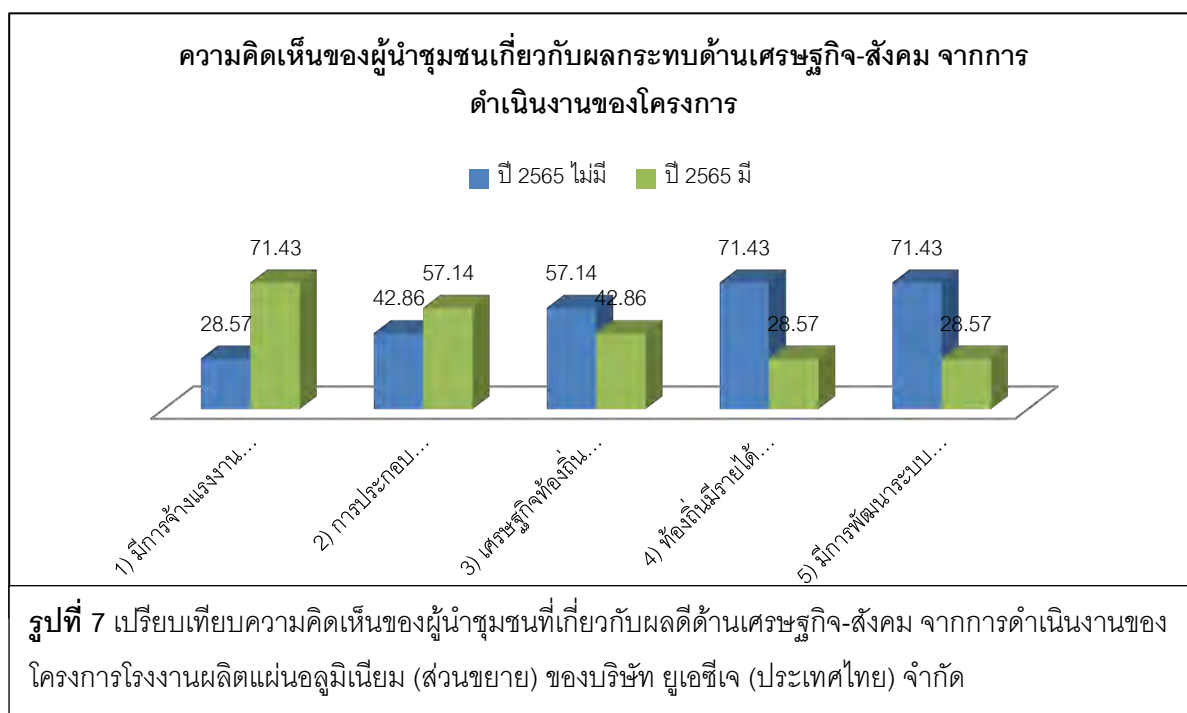
ตารางที่ 6 ผลดีด้านเศรษฐกิจ-สังคม จากการดำเนินงาน โครงการโรงงานผลิตแผ่นอลูมิเนียม (ส่วนขยาย) ของบริษัท ยูเอซีเจ (ประเทศไทย) จำกัด

ประเด็นด้านเศรษฐกิจ-สังคม	ผลดี (ร้อยละ)		ระดับของผลดี (ร้อยละ)		
	ไม่ได้รับ	ได้รับ	น้อย	ปานกลาง	มาก
1) มีการจ้างแรงงานท้องถิ่น	28.57	71.43	71.43	0.00	0.00
2) การประกอบอาชีพมีรายได้เพิ่มขึ้น	42.86	57.14	57.14	0.00	0.00
3) เศรษฐกิจท้องถิ่นเติบโตขึ้น	57.14	42.86	42.86	0.00	0.00
4) ท้องถิ่นมีรายได้จากภาษีเพิ่มขึ้น	71.43	28.57	28.57	0.00	0.00
5) มีการพัฒนาระบบสาธารณูปโภคเพิ่มขึ้น	71.43	28.57	28.57	0.00	0.00

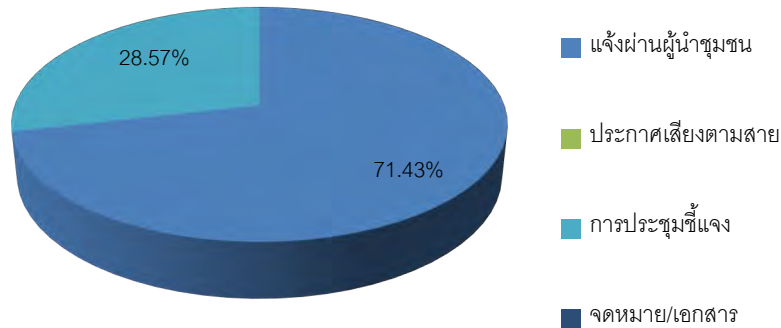
ความคิดเห็นเกี่ยวกับการดำเนินมีการพัฒนาระบบสาธารณูปโภคเพิ่มขึ้น ผู้ให้สัมภาษณ์ทั้งหมดไม่เคยได้รับผลกระทบจากการดำเนินงาน ร้อยละ 100.00

โครงการโรงงานผลิตแผ่นอลูมิเนียม (ส่วนขยาย) ของบริษัท ยูเอซีเจ (ประเทศไทย) จำกัด จัดกิจกรรมที่เป็นประโยชน์ต่อชุมชนผู้ให้สัมภาษณ์ทั้งหมดยินดีเข้าร่วมกิจกรรม ร้อยละ 100.00 โดยรูปแบบการประชาสัมพันธ์ข้อมูลข่าวสารส่วนใหญ่ให้แจ้งผ่านทางผู้นำชุมชน ร้อยละ 71.43 และจดหมาย/เอกสาร ร้อยละ 28.57 ตามลำดับ

ผู้ให้สัมภาษณ์ส่วนใหญ่คิดว่าโครงการที่ดีควรมีการดำเนินการจ้างแรงงานในชุมชน ร้อยละ 57.14 รองลงมามีการจัดการสิ่งแวดล้อมที่ดี ร้อยละ 28.57 และรับผิดชอบต่อชุมชน ร้อยละ 14.29 โดยการช่วยเหลือที่ชุมชนต้องการให้โครงการโรงงานผลิตแผ่นอลูมิเนียม (ส่วนขยาย) ของบริษัท ยูเอซีเจ (ประเทศไทย) จำกัด ส่วนใหญ่ช่วยเหลือด้านการศึกษา เช่น ทุนการศึกษา พัฒนาโรงเรียน มอบอุปกรณ์การศึกษา และช่วยเหลือด้านคุณภาพชีวิต เช่น สนับสนุนอาชีพในชุมชน รับแรงงานท้องถิ่น สนับสนุนน้ำดื่ม น้ำใช้ ร้อยละ 25.00 ในสัดส่วนเท่าๆกัน รองลงมาช่วยจัดการเรื่องสิ่งแวดล้อม เช่น จัดการเรื่องเสียงดัง ฝุ่นละออง กลิ่นเหม็น ร้อยละ 17.86 ช่วยเหลือด้านศาสนา และวัฒนธรรม เช่น ทำนุบำรุงศาสนา ทอดผ้าป่า ร่วมกิจกรรมตามประเพณี ร้อยละ 14.29 ช่วยเหลือด้านองค์การการกุศล เช่น ร่วมกิจกรรมบริจาคโลหิต บริจาคช่วยเหลือภัยพิบัติ ร้อยละ 10.71 และช่วยเหลืองานด้านสาธารณประโยชน์ เช่น ปลูกต้นไม้ ทำความสะอาด ปลอยสัตว์น้ำลงสู่ทะเล ร้อยละ 7.14 ตามลำดับ

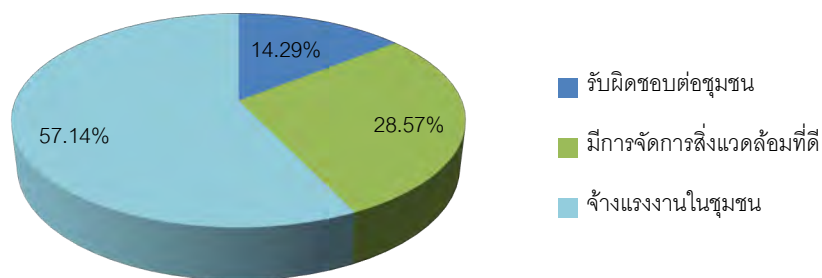


รูปแบบที่เหมาะสมที่ทำให้ท่านและชุมชนได้รับรู้ข้อมูลข่าวสาร



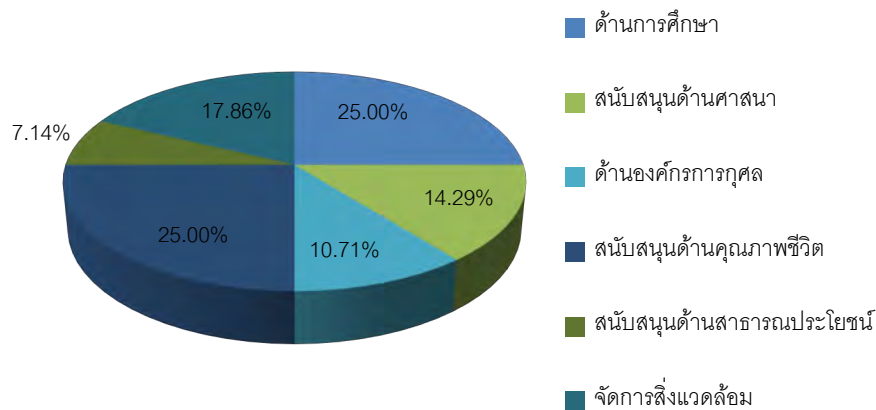
รูปที่ 8 ความคิดเห็นของผู้นำชุมชนที่มีต่อการรับทราบข้อมูลของชุมชน

โครงการที่ดีควรมีการดำเนินการ



รูปที่ 9 ความคิดเห็นของผู้นำชุมชนต่อโครงการที่ดีควรดำเนินการ

กิจกรรมที่ต้องการให้โครงการสนับสนุน



รูปที่ 10 ความคิดเห็นของผู้นำชุมชนต่อกิจกรรมที่ต้องการให้โครงการสนับสนุน

ข้อเสนอแนะของผู้นำชุมชนต่อการดำเนินการโครงการโรงงานผลิตแผ่นอลูมิเนียม (ส่วนขยาย) ของบริษัท ยูเอซีเจ (ประเทศไทย) จำกัด ด้านการมีส่วนร่วมและพัฒนาชุมชนสรุปประเด็นสำคัญได้ดังต่อไปนี้

- ต้องการให้ทางโครงการใส่ใจ ดูแลสภาพแวดล้อม ไม่ปล่อยมลพิษต่างๆออกมา
- ต้องการให้สนับสนุนเรื่องการจ้างงานคนในชุมชนให้มากขึ้น
- ต้องการให้มีการจ้างชาวสารให้ชุมชนรับทราบเป็นประจำ และสม่ำเสมอ

2. ผลการศึกษาของกลุ่มหน่วยงานราชการที่เกี่ยวข้อง

บริษัทที่ปรึกษาดำเนินการสำรวจสภาพเศรษฐกิจ-สังคม ทัศนคติและความคิดเห็นของหน่วยงานราชการที่อาศัยอยู่รอบโครงการโรงงานผลิตแผ่นอลูมิเนียม (ส่วนขยาย) ของบริษัท ยูเอซีเจ (ประเทศไทย) จำกัด ตั้งอยู่ที่นิคมอุตสาหกรรมอมตะซิตี้ อำเภอปลวกแดง จังหวัดระยอง รวมจำนวนทั้งหมด 22 ตัวอย่าง แสดงดังตารางที่ 3

2.1 ข้อมูลทั่วไปของผู้ให้สัมภาษณ์

ผู้ให้สัมภาษณ์มีตำแหน่งเป็นเจ้าอาวาส/รองเจ้าอาวาส/ผู้ช่วยเจ้าอาวาส/ผู้ดูแล ร้อยละ 9.09 ผู้แทนที่ได้รับมอบหมายจากผู้มีอำนาจในหน่วยงาน/สถานที่นั้น ร้อยละ 68.18 ผู้อำนวยการสถานศึกษา ร้อยละ 13.64 และผู้อำนวยการสถานพยาบาล ร้อยละ 9.09 โดยส่วนใหญ่ดำรงตำแหน่งระหว่าง 9-12 ปี ร้อยละ 50.00 รองลงมามากกว่า 12 ปี ร้อยละ 36.36 ระหว่าง 5-8 ปี ร้อยละ 13.64 ตามลำดับ

2.2 ความคิดเห็นเกี่ยวกับการพัฒนาด้านอุตสาหกรรมในปัจจุบันโดยเฉพาะโครงการโรงงานผลิตแผ่นอลูมิเนียม (ส่วนขยาย) ของบริษัท ยูเอซีเจ (ประเทศไทย) จำกัด

- (1) มีการจ้างงาน สร้างรายได้ กระตุ้นเรื่องเศรษฐกิจ
- (2) มีปัญหาด้านมลพิษ สิ่งแวดล้อม เช่น น้ำเสีย อากาศไม่ดี เพิ่มมากขึ้น
- (3) มีการพัฒนาด้านสาธารณูปโภคต่างๆ เช่น ถนน ไฟทาง เป็นต้น
- (4) มีการย้ายถิ่นที่อยู่ เป็นประชากรแฝงเข้ามา เพื่อทำงานประกอบอาชีพ

2.3 โครงการโรงงานผลิตแผ่นอลูมิเนียม (ส่วนขยาย) ของบริษัท ยูเอซีเจ (ประเทศไทย) จำกัด ควรสนับสนุนกิจกรรมใดร่วมกับชุมชน

- (1) สนับสนุนเรื่องการศึกษา เช่นทุนการศึกษา

- (2) สนับสนุนกิจกรรมต่างๆที่ชุมชนต้องการที่เกิดประโยชน์ เช่น งบประมาณทำความสะอาดชุมชน ปรับปรุงไฟฟ้าทาง ปรับปรุงศาลาพักรถ
- (3) สนับสนุนเรื่องการจ้างงานคนในพื้นที่เพิ่มมากขึ้น
- (4) สนับสนุนเรื่องการใส่ใจปัญหาสิ่งแวดล้อม มีการตรวจวัดเป็นประจำ
- (5) สนับสนุนเรื่องส่งเสริมความรู้ ความเข้าใจเกี่ยวกับการอยู่ใกล้โรงงานอุตสาหกรรม

2.4 การพัฒนาโครงการโรงงานผลิตแผ่นอลูมิเนียม (ส่วนขยาย) ของบริษัท ยูเอซีเจ (ประเทศไทย) จำกัด ส่งผลต่อชุมชนหรือท้องถิ่นอย่างไร

- (1) ไม่ส่งผลกระทบใดๆเท่าที่ผ่านมา
- (2) ผลดีเรื่องการจ้างงาน
- (3) ผลดีเรื่องเศรษฐกิจเติบโต
- (4) ผลเสียปัญหาด้านสิ่งแวดล้อมมากขึ้น
- (5) ผลเสียปัญหาเรื่องประชากรแฝงเข้ามาทำงานมาก

ข้อเสนอแนะของหน่วยงานต่อการดำเนินการโครงการโรงงานผลิตแผ่นอลูมิเนียม (ส่วนขยาย) ของบริษัท ยูเอซีเจ (ประเทศไทย) จำกัด ด้านการมีส่วนร่วมและพัฒนาชุมชนสรุปประเด็นสำคัญได้ดังต่อไปนี้

- (1) ต้องการให้โครงการดูแลเรื่องสภาพแวดล้อม มลพิษต่างๆ ให้ไม่ส่งผลกระทบต่อชุมชน
- (2) มีการจัดการเรื่องปัญหาสิ่งแวดล้อมเป็นอย่างดีตามมาตรการที่กำหนดไว้
- (3) มีการดูแลสภาพแวดล้อมไม่ปล่อยน้ำเสีย อากาศ สู่แหล่งชุมชน
- (4) รับฟังความคิดเห็น ปัญหาของประชาชน พร้อมช่วยกันแก้ไข

7 ผลการศึกษาของกลุ่มตัวแทนครัวเรือน

บริษัทที่ปรึกษาดำเนินการสำรวจสภาพเศรษฐกิจ-สังคม ทักษะคิดและความคิดเห็นของประชาชนที่อาศัยอยู่รอบโครงการโรงงานผลิตแผ่นอลูมิเนียม (ส่วนขยาย) ของบริษัท ยูเอซีเจ (ประเทศไทย) จำกัด ตั้งอยู่ที่นิคมอุตสาหกรรมอมตะซิตี้ อำเภอปลวกแดง จังหวัดระยอง รวมจำนวนทั้งหมด 374 ตัวอย่าง ดังตารางที่ 2 สรุปผลการศึกษาได้ดังต่อไปนี้

7.1 ข้อมูลทั่วไปของผู้ให้สัมภาษณ์

ผู้ให้สัมภาษณ์ส่วนใหญ่เป็นเพศหญิง ร้อยละ 66.84 และเพศชาย ร้อยละ 33.16 ส่วนใหญ่มีอายุ 41-50 ปี ร้อยละ 36.90 รองลงมามีอายุระหว่าง 31-40 ปี ร้อยละ 26.47 มีอายุระหว่าง 51-60 ปี ร้อยละ 20.05 มีอายุมากกว่า 61 ปี ร้อยละ 11.23 และมีอายุระหว่าง 23-30 ปี ร้อยละ 5.35 ตามลำดับ

ผู้ให้สัมภาษณ์ส่วนใหญ่จบการศึกษาระดับชั้นมัธยมศึกษาหรือต่ำกว่า ร้อยละ 55.61 รองลงมา ระดับชั้นอนุปริญญา ร้อยละ 33.69 และระดับชั้นปริญญาตรี ร้อยละ 10.70 โดยอาชีพหลักส่วนใหญ่ธุรกิจ/ค้าขาย ร้อยละ 30.75 รองลงมาพนักงานบริษัท ร้อยละ 26.61 เกษตรกรรม ร้อยละ 23.53 รับจ้าง/ลูกจ้าง ร้อยละ 15.51 และรับราชการ/รัฐวิสาหกิจ ร้อยละ 1.60 ตามลำดับ

ผู้ให้สัมภาษณ์ส่วนใหญ่มีรายได้ระหว่าง 12,000-15,000 บาท ร้อยละ 34.76 รองลงมา มากกว่า 15,001 บาท ร้อยละ 26.74 ระหว่าง 10,001-12,000 บาท ร้อยละ 26.47 ระหว่าง 8,001-10,000 บาท ร้อยละ 8.02 และระหว่าง 5,001-8,000 บาท ร้อยละ 4.01 ตามลำดับ

ผู้ให้สัมภาษณ์ส่วนใหญ่เป็นคนที่ย้ายมาจากจังหวัดอื่น ร้อยละ 54.01 รองลงมาเป็นคนดั้งเดิมอยู่ที่นี่ตั้งแต่เกิด ร้อยละ 45.99 โดยส่วนใหญ่ย้ายมาจากจังหวัดในภาคตะวันออกเฉียงเหนือ ร้อยละ 51.98 รองลงมาจากจังหวัดในภาคกลาง ร้อยละ 22.77 จังหวัดในภาคตะวันออก ร้อยละ 14.36 จังหวัดในภาคใต้ ร้อยละ 6.93 และจังหวัดในภาคเหนือ ร้อยละ 3.96 โดยระยะเวลาที่ตั้งถิ่นฐานส่วนใหญ่มากกว่า 30 ปีขึ้นไป ร้อยละ 68.28 รองลงมา ระหว่าง 26-30 ปี ร้อยละ 14.25 ระหว่าง 16-20 ปี ร้อยละ 9.14 และระหว่าง 11-15 ปี ร้อยละ 8.33 โดยสาเหตุการย้ายส่วนใหญ่เพื่อมาทำงาน ร้อยละ 70.30 รองลงมา ย้ายตามพ่อแม่/ญาติ พี่น้อง ร้อยละ 14.85 แต่งงานกับคนที่นี่ ร้อยละ 9.90 และมาหาที่อยู่อาศัยใหม่ ร้อยละ 4.95 ส่วนใหญ่ไม่คิดจะย้าย ร้อยละ 91.98 และคิดจะย้าย ร้อยละ 8.02 ผู้ให้สัมภาษณ์ทั้งหมดนับถือศาสนาพุทธ ร้อยละ 100.00 ตามลำดับ

7.2 ข้อมูลด้านอนามัยสิ่งแวดล้อมและสาธารณูปโภคในชุมชน

แหล่งน้ำบริโภคส่วนใหญ่ซื้อน้ำบรรจุถัง/ขวด ร้อยละ 74.06 รองลงมาใช้น้ำประปา (กรอง) ร้อยละ 25.94 โดยน้ำบริโภคไม่มีปัญหา และไม่มี การปรับปรุงน้ำก่อนดื่มแต่อย่างใด แหล่งน้ำอุปโภคส่วนใหญ่ใช้น้ำประปา ร้อยละ 98.93 รองลงมาใช้น้ำบ่อ ร้อยละ 1.07 โดยน้ำอุปโภคไม่มีปัญหา และไม่มี การปรับปรุงน้ำก่อนใช้แต่อย่างใด โดยทั้งหมดไม่มีการปรับปรุงน้ำก่อนนำมาใช้ แหล่งน้ำเพื่อการเกษตรส่วนใหญ่ใช้น้ำฝน ร้อยละ 79.55 และใช้น้ำคลองชลประทาน ร้อยละ 20.45 โดยส่วนใหญ่่น้ำสำหรับการเกษตรไม่มีปัญหา ร้อยละ 82.95 และมีปัญหาน้ำไม่เพียงพอ ร้อยละ 17.05 การกำจัดน้ำเสีย / น้ำทิ้งจากกิจกรรมต่างๆ ในชุมชนส่วนใหญ่ระบายลงท่อระบายน้ำเทศบาล/อบต. ร้อยละ 89.30 รองลงมาระบายลงดิน / ที่โล่งข้างบ้าน ร้อยละ 10.70 การกำจัดขยะในชุมชนทั้งหมดรวบรวมแล้วนำไปทิ้งถังขยะของเทศบาล ร้อยละ 100.00 ตามลำดับ

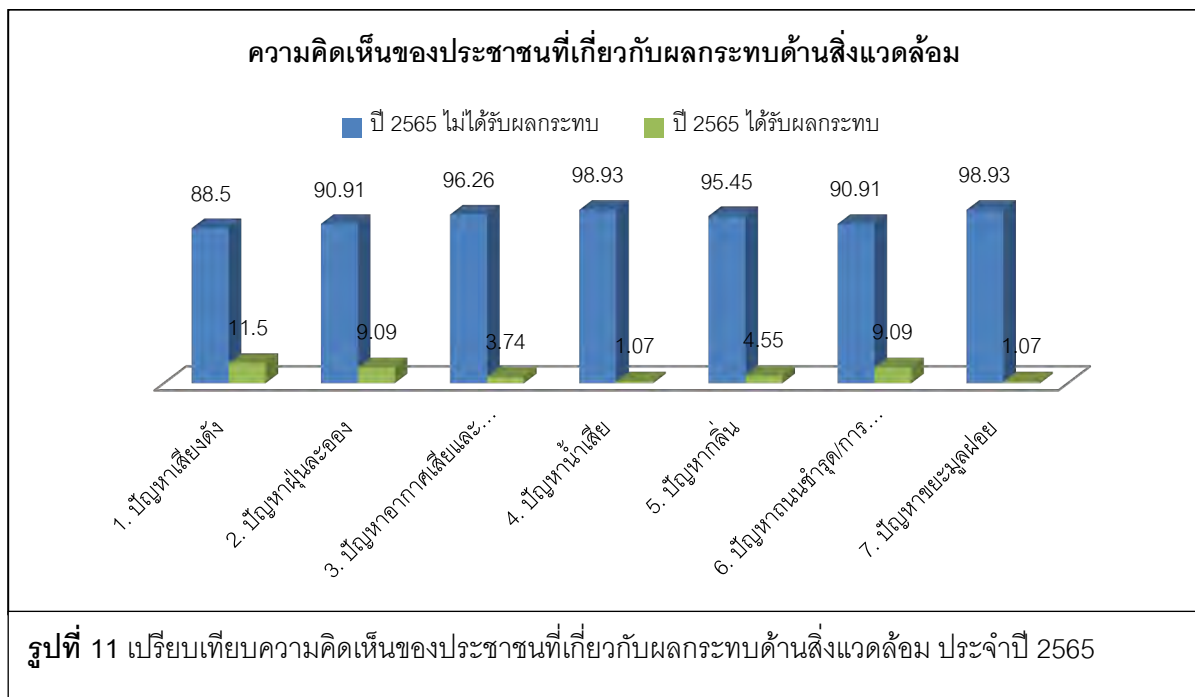
ผู้ให้สัมภาษณ์ทั้งมีไฟฟ้าใช้ ร้อยละ 100.00 ปัญหาด้านการคมนาคมในพื้นที่ส่วนใหญ่ไม่มีปัญหา ร้อยละ 74.87 รองลงมามีปัญหาเรื่องถนนขรุขระ มีการก่อสร้างถนนเดินทางไม่สะดวก ร้อยละ 25.13 ตามลำดับ

7.3 สภาพแวดล้อมในปัจจุบัน

เมื่อสอบถามถึงปัญหาด้านสิ่งแวดล้อมที่สำคัญภายในชุมชนในปัจจุบัน ผู้ให้สัมภาษณ์เห็นว่าปัญหาที่เกิดขึ้นมากที่สุดภายในชุมชน 3 อันดับแรก ได้แก่ อันดับที่ 1 ปัญหาเสียงดัง ร้อยละ 11.50 โดยส่วนใหญ่ปัญหาอยู่ในระดับน้อย ร้อยละ 58.14 รองลงมาในระดับปานกลาง ร้อยละ 27.91 และระดับมาก ร้อยละ 13.95 อันดับที่ 2 ปัญหาฝุ่นละออง ร้อยละ 9.09 โดยส่วนใหญ่ปัญหาอยู่ในระดับปานกลาง ร้อยละ 50.00 รองลงมาในระดับน้อย ร้อยละ 38.24 และระดับมาก ร้อยละ 11.76 อันดับที่ 3 ปัญหาการคมนาคมไม่สะดวก/ถนนชำรุด ร้อยละ 9.09 โดยส่วนใหญ่ปัญหาอยู่ในระดับปานกลาง ร้อยละ 58.82 รองลงมาในระดับน้อย ร้อยละ 29.41 และระดับมาก ร้อยละ 11.76 ตามลำดับ รายละเอียดแสดงดังตารางที่ 7

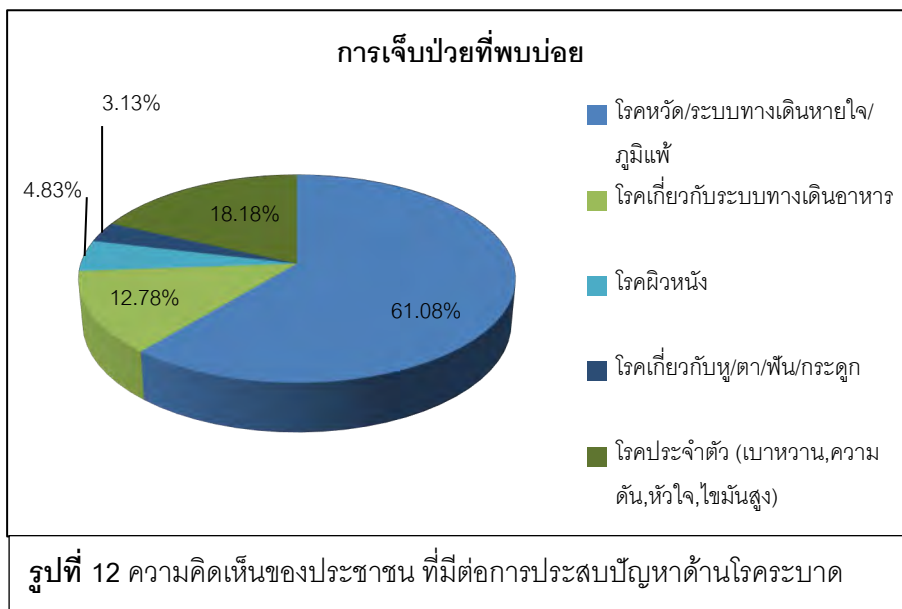
ตารางที่ 7 ปัญหาสิ่งแวดล้อมทั่วไปที่สำคัญภายในชุมชน โครงการโรงงานผลิตแผ่นอลูมิเนียม (ส่วนขยาย) ของบริษัท ยูเอซีเจ (ประเทศไทย) จำกัด

ประเด็นปัญหา	ไม่ได้รับ (ร้อยละ)	ได้รับ (ร้อยละ)	ระดับผลกระทบที่ได้รับ (ร้อยละ)		
			น้อย	ปานกลาง	มาก
1. ปัญหาเสียงดัง	88.50	11.50	58.14	27.91	13.95
2. ปัญหาฝุ่นละออง	90.91	9.09	38.24	50.00	11.76
3. ปัญหาอากาศเสียและเขม่า ควัน	96.26	3.74	71.43	28.57	0.00
4. ปัญหาน้ำเสีย	98.93	1.07	100.00	0.00	0.00
5. ปัญหากลิ่น	95.45	4.55	58.82	41.18	0.00
6. ปัญหาถนนชำรุด/การ คมนาคมไม่สะดวก	90.91	9.09	29.41	58.82	11.76
7. ปัญหาขยะมูลฝอย	98.93	1.07	100.00	0.00	0.00

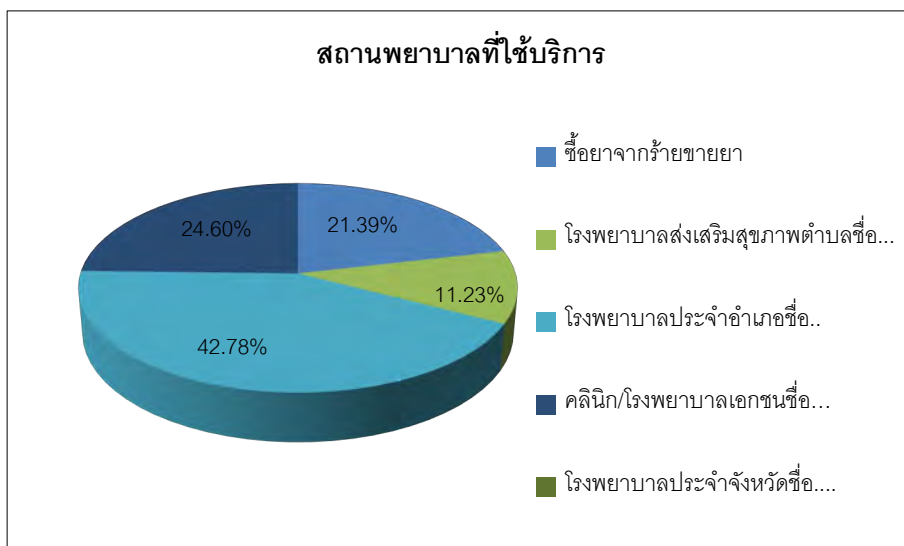
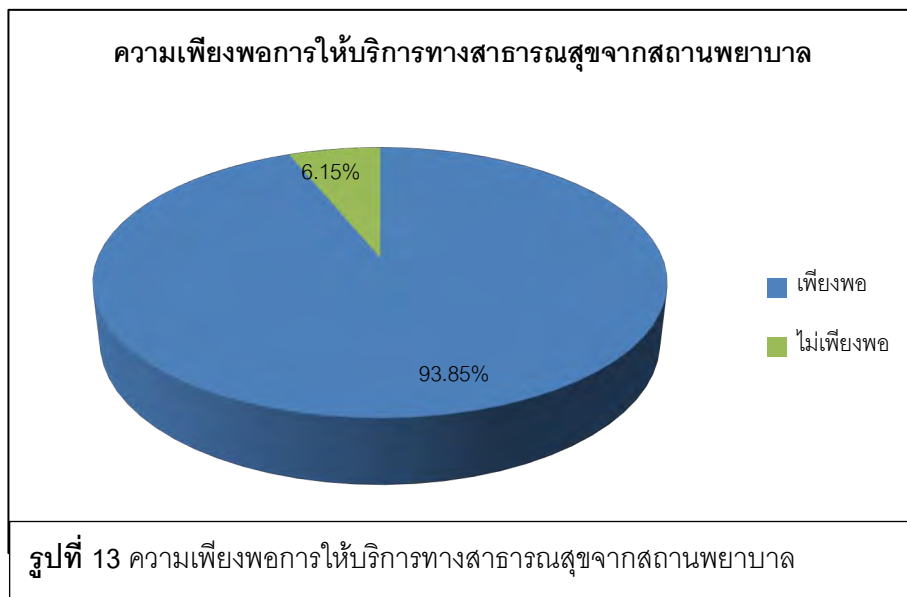


7.4 ข้อมูลด้านสาธารณสุข และสุขภาพ

จากการสัมภาษณ์เกี่ยวกับในรอบ 1 ปีมีปัญหาด้านโรคระบาดหรือไม่ ผู้ให้สัมภาษณ์ทั้งหมดเคยร้อยละ 100.00 เพราะโรคระบาดโควิด-19 โดยส่วนใหญ่โรคหัวใจ/ระบบทางเดินหายใจ/ภูมิแพ้ ร้อยละ 61.08 รองลงมาโรคประจำตัว (เบาหวาน,ความดัน,หัวใจ,ไขมันสูง) ร้อยละ 18.18 โรคเกี่ยวกับระบบทางเดินอาหาร ร้อยละ 12.78 โรคผิวหนัง ร้อยละ 4.83 และโรคเกี่ยวกับหู/ตา/ฟัน/กระดูก ร้อยละ 3.13 ตามลำดับ



การรักษาพยาบาลเมื่อเจ็บป่วย ผู้ให้สัมภาษณ์ระบุว่าส่วนใหญ่รักษาพยาบาลที่โรงพยาบาลประจำอำเภอ ร้อยละ 42.78 รองลงมารักษาที่คลินิก/โรงพยาบาลเอกชน ร้อยละ 24.60 ซื้อยาจากร้านขายยา ร้อยละ 21.39 และโรงพยาบาลส่งเสริมสุขภาพตำบล ร้อยละ 11.23 การบริการสาธารณสุขส่วนใหญ่มีความเพียงพอ ร้อยละ 93.85 และไม่เพียงพอ ร้อยละ 6.15 เนื่องจากสถานบริการไม่เพียงพอ ขาดแพทย์เฉพาะทาง สถานบริการไม่เพียงพอ และการบริการที่ล่าช้า ในรอบปีที่ผ่านมาส่วนใหญ่ไม่มีหน่วยงานของสาธารณสุข มีการเข้ามาเฝ้าระวังป้องกัน และดูแลรักษาสุขภาพ ร้อยละ 72.19 และมี ร้อยละ 27.81 ตามลำดับ

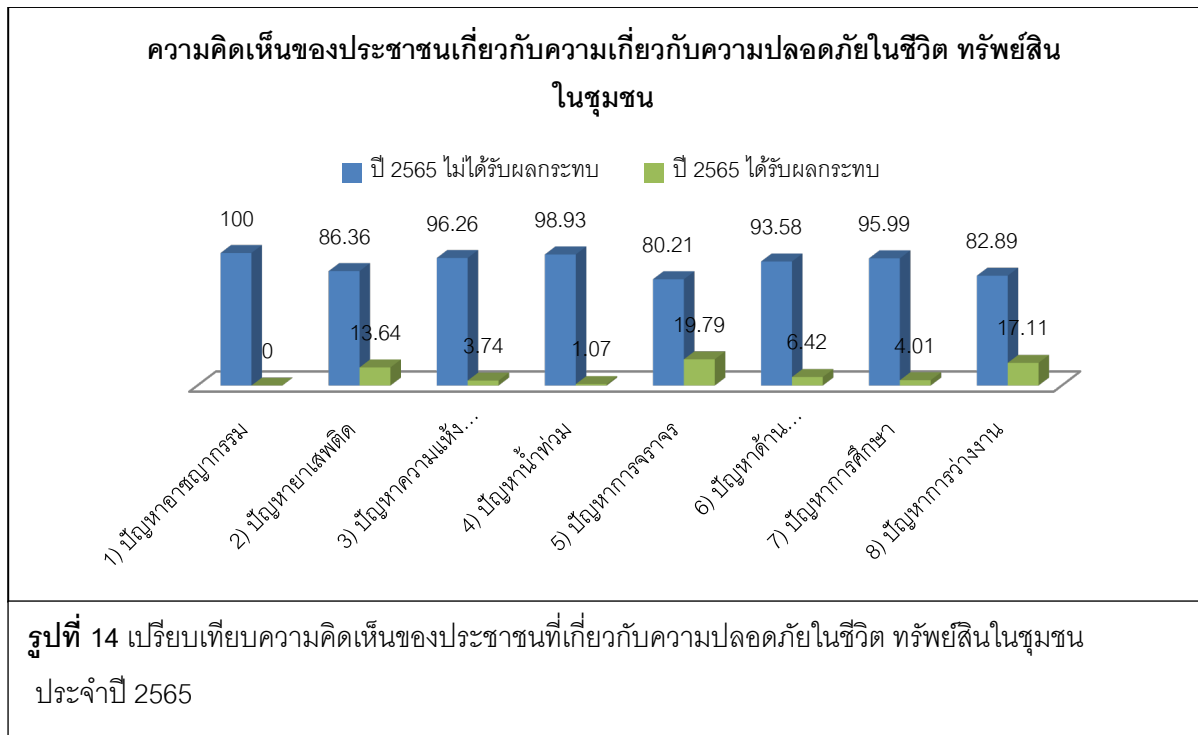


7.5 ปัญหาของชุมชนและความปลอดภัยในชีวิต ทรัพย์สิน

รอบปีที่ผ่านมาบริเวณหมู่บ้าน ชุมชนได้พบกับเหตุการณ์ด้านความปลอดภัยปัญหาที่เกิดขึ้นมากที่สุด 3 อันดับแรก ได้แก่ อันดับที่ 1 ปัญหาการจราจร ร้อยละ 19.79 โดยส่วนใหญ่ปัญหาอยู่ในระดับปานกลาง ร้อยละ 55.41 รองลงมาระดับน้อย ร้อยละ 33.78 และระดับมาก ร้อยละ 10.81 อันดับที่ 2 ปัญหาการว่างงาน ร้อยละ 17.11 โดยส่วนใหญ่ปัญหาอยู่ในระดับปานกลาง ร้อยละ 51.56 รองลงมาระดับน้อย ร้อยละ 31.25 และระดับมาก ร้อยละ 17.19 อันดับที่ 3 ปัญหาเสาไฟฟ้า ร้อยละ 13.64 โดยส่วนใหญ่ปัญหาอยู่ในระดับปานกลาง ร้อยละ 49.02 รองลงมาระดับมาก ร้อยละ 31.37 และระดับน้อย ร้อยละ 19.61 ตามลำดับ รายละเอียดแสดงดังตารางที่ 8

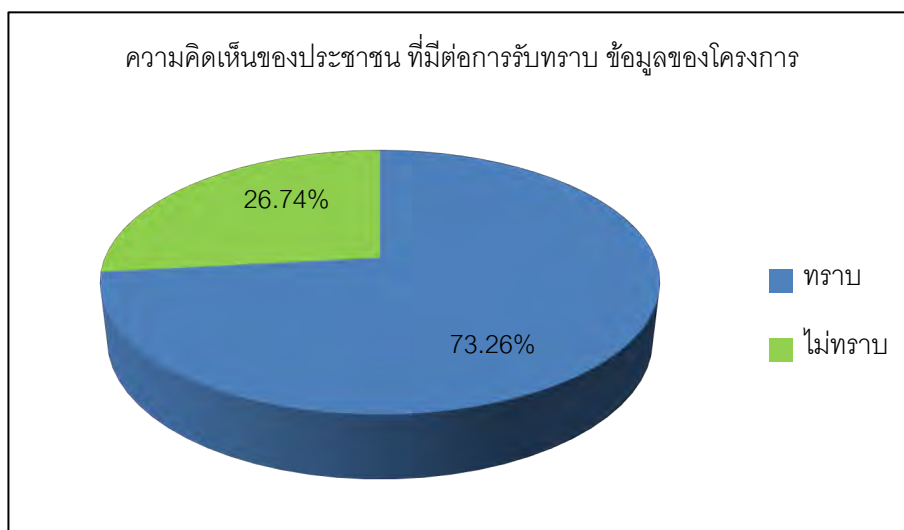
ตารางที่ 8 ปัญหาของชุมชนและความปลอดภัยในชีวิต ทรัพย์สินในชุมชน โครงการโรงงานผลิตแผ่นอลูมิเนียม (ส่วนขยาย) ของบริษัท ยูเอซีเจ (ประเทศไทย) จำกัด

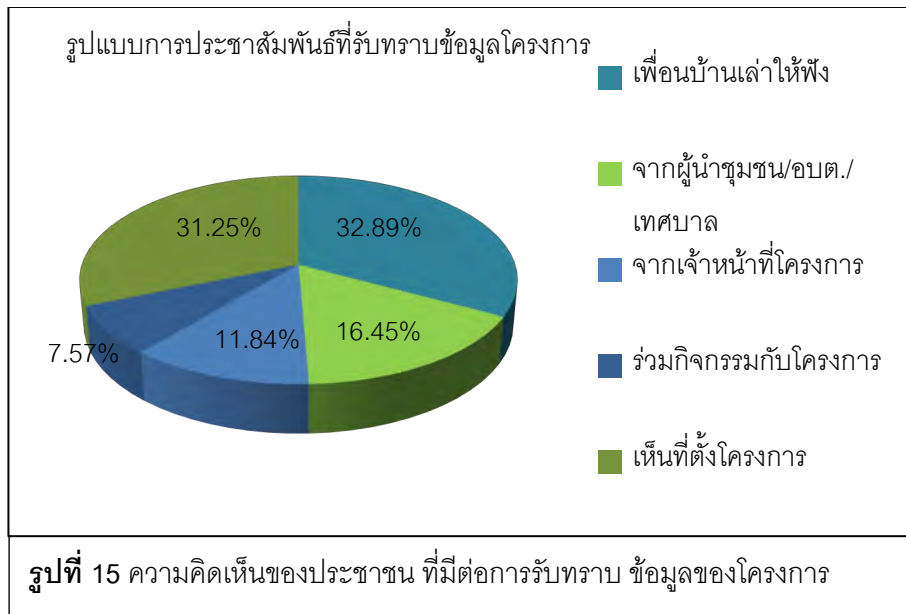
ประเด็นสิ่งแวดล้อม	ผลกระทบ (ร้อยละ)			ระดับของผลกระทบ (ร้อยละ)		
	ไม่ได้รับ	ได้รับ	ไม่แน่ใจ	น้อย	ปานกลาง	มาก
1) ปัญหาอาชญากรรม	100.00	0.00	0.00	0.00	0.00	0.00
2) ปัญหาเสาไฟฟ้า	86.36	13.64	0.00	19.61	49.02	31.37
3) ปัญหาความแออัด	96.26	3.74	0.00	100.00	0.00	0.00
4) ปัญหาน้ำท่วม	98.93	1.07	0.00	100.00	0.00	0.00
5) ปัญหาการจราจร	80.21	19.79	0.00	33.78	55.41	10.81
6) ปัญหาด้านสิ่งแวดล้อม	93.58	6.42	0.00	100.00	0.00	0.00
7) ปัญหาการศึกษา	95.99	4.01	0.00	100.00	0.00	0.00
8) ปัญหาการว่างงาน	82.89	17.11	0.00	31.25	51.56	17.19



7.6 ความคิดเห็นเกี่ยวกับโครงการ

จากการสัมภาษณ์เกี่ยวกับการรับทราบข้อมูลข่าวสารของ โครงการโรงงานผลิตแผ่นอลูมิเนียม (ส่วนขยาย) ของบริษัท ยูเอซีเจ (ประเทศไทย) จำกัด พบว่า ผู้ให้สัมภาษณ์ส่วนใหญ่เคยรับทราบข้อมูลข่าวสารของโครงการมาก่อน ร้อยละ 73.26 และไม่เคยทราบ ร้อยละ 26.74 ผู้ที่ทราบพบว่าส่วนใหญ่ทราบจากเพื่อน บ้านเล่าให้ฟัง ร้อยละ 32.89 รองลงมาจากการเห็นที่ตั้งโครงการ ร้อยละ 31.25 จากผู้นำชุมชน/อบต./เทศบาล ร้อยละ 16.45 เจ้าหน้าที่ของทางโครงการ ร้อยละ 11.84 และเข้าร่วมกิจกรรมกับทางโครงการ ร้อยละ 7.57 ตามลำดับ





ผลดีจากการดำเนินงานของโครงการโรงงานผลิตแผ่นอลูมิเนียม (ส่วนขยาย) ของบริษัท ยูเอซีเจ (ประเทศไทย) จำกัด ผู้ให้สัมภาษณ์ ส่วนใหญ่เห็นว่าโครงการมีผลดีมีการจ้างแรงงานท้องถิ่น ร้อยละ 22.46 รองลงมาเศรษฐกิจท้องถิ่นเติบโตขึ้น ร้อยละ 11.76 ท้องถิ่นมีรายได้จากภาษีเพิ่มขึ้น ร้อยละ 9.09 ตามลำดับ รายละเอียดแสดงดังตารางที่ 9 และรูปที่ 18

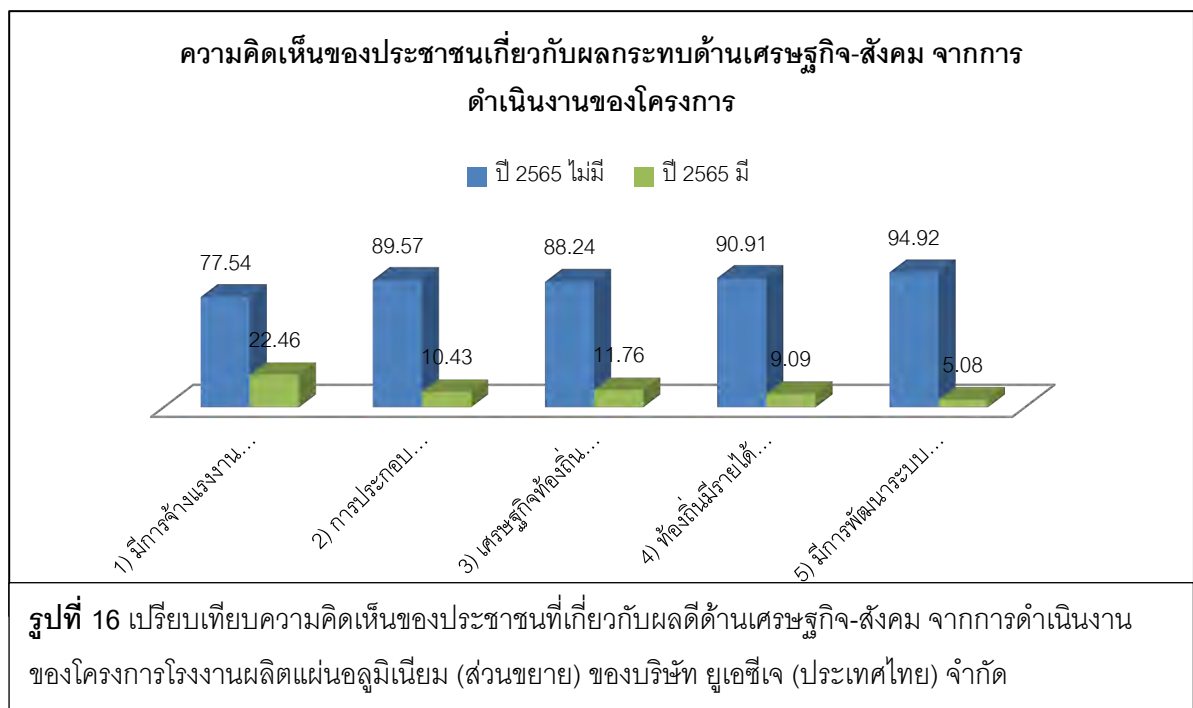
ตารางที่ 9 ผลดีด้านเศรษฐกิจ-สังคม จากการดำเนินงาน โครงการโรงงานผลิตแผ่นอลูมิเนียม (ส่วนขยาย) ของบริษัท ยูเอซีเจ (ประเทศไทย) จำกัด

ประเด็นด้านเศรษฐกิจ-สังคม	ผลดี (ร้อยละ)		ระดับของผลดี (ร้อยละ)		
	ไม่ได้รับ	ได้รับ	น้อย	ปานกลาง	มาก
1) มีการจ้างแรงงานท้องถิ่น	77.54	22.46	6.15	11.76	4.55
2) การประกอบอาชีพมีรายได้เพิ่มขึ้น	89.57	10.43	6.42	5.35	0.00
3) เศรษฐกิจท้องถิ่นเติบโตขึ้น	88.24	11.76	8.02	3.74	0.00
4) ท้องถิ่นมีรายได้จากภาษีเพิ่มขึ้น	90.91	9.09	6.95	2.14	0.00
5) มีการพัฒนาระบบสาธารณูปโภคเพิ่มขึ้น	94.92	5.08	4.01	1.07	0.00

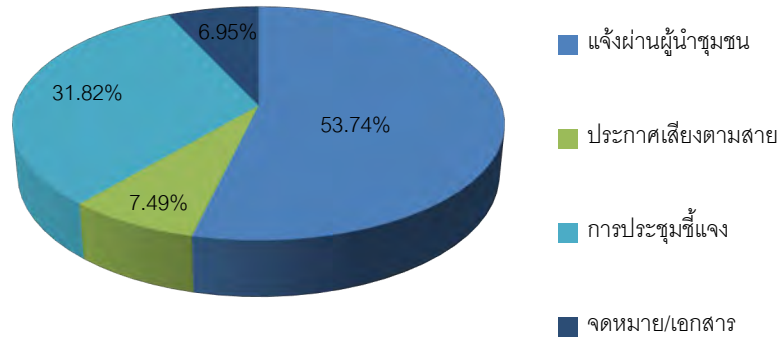
ความคิดเห็นเกี่ยวกับการดำเนินมีการพัฒนาระบบสาธารณูปโภคเพิ่มขึ้น ผู้ให้สัมภาษณ์ทั้งหมดไม่เคยได้รับผลกระทบจากการดำเนินงาน ร้อยละ 100.00

โครงการโรงงานผลิตแผ่นอลูมิเนียม (ส่วนขยาย) ของบริษัท ยูเอซีเจ (ประเทศไทย) จำกัด จัดกิจกรรมที่เป็นประโยชน์ต่อชุมชนผู้ให้สัมภาษณ์ส่วนใหญ่ยินดีเข้าร่วมกิจกรรม ร้อยละ 53.48 รองลงมาไม่ยินดี เพราะติดงาน ไม่มีเวลาว่าง ร้อยละ 24.06 และไม่เห็นความเห็น ร้อยละ 22.46 โดยรูปแบบการประชาสัมพันธ์ข้อมูลข่าวสารส่วนใหญ่ให้แจ้งผ่านทางผู้นำชุมชน ร้อยละ 53.74 รองลงมาการประชุมชี้แจง ร้อยละ 31.82 ประกาศเสียงตามสาย ร้อยละ 7.49 และจดหมาย/เอกสาร ร้อยละ 6.95 ตามลำดับ

ผู้ให้สัมภาษณ์ส่วนใหญ่คิดว่าโครงการที่ดีควรมีการจัดการสิ่งแวดล้อมที่ดี ร้อยละ 53.21 รองลงมา มีการดำเนินการรับผิดชอบต่อชุมชน ร้อยละ 26.74 และจ้างแรงงานในชุมชน ร้อยละ 20.05 โดยการช่วยเหลือที่ชุมชนต้องการให้โครงการโรงงานผลิตแผ่นอลูมิเนียม (ส่วนขยาย) ของบริษัท ยูเอซีเจ (ประเทศไทย) จำกัด ส่วนใหญ่ช่วยเหลือด้านการศึกษา เช่น ทุนการศึกษา พัฒนาโรงเรียน มอบอุปกรณ์การศึกษา ร้อยละ 28.70 รองลงมาช่วยจัดการเรื่องสิ่งแวดล้อม เช่น จัดการเรื่องเสียงดัง ฝุ่นละออง กลิ่นเหม็น ร้อยละ 25.11 ช่วยเหลือด้านศาสนา และวัฒนธรรม เช่น ทำนุบำรุงศาสนา ทอดผ้าป่า ร่วมกิจกรรมตามประเพณี ร้อยละ 17.85 ช่วยเหลือด้านคุณภาพชีวิต เช่น สนับสนุนอาชีพในชุมชน รับแรงงานท้องถิ่น สนับสนุนน้ำดื่ม น้ำใช้ ร้อยละ 16.14 ช่วยเหลือด้านองค์การการกุศล เช่น ร่วมกิจกรรมบริจาคโลหิต บริจาคช่วยเหลือภัยพิบัติ ร้อยละ 6.73 และช่วยเหลืองานด้านสาธารณประโยชน์ เช่น ปลูกต้นไม้ ทำความสะอาด ปลอยสัตว์น้ำลงสู่ทะเล ร้อยละ 5.47 ตามลำดับ

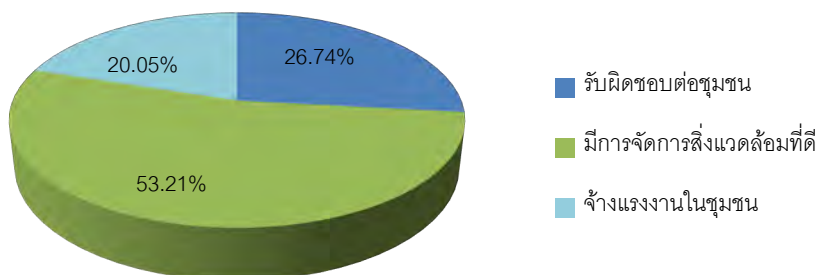


รูปแบบที่เหมาะสมที่ทำให้ท่านและชุมชนได้รับรู้ข้อมูลข่าวสาร

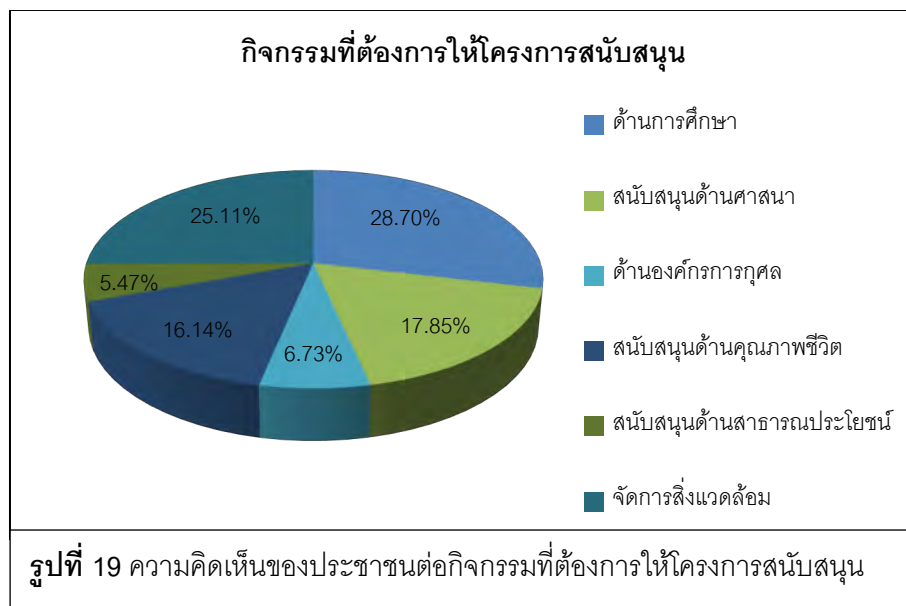


รูปที่ 17 ความคิดเห็นของประชาชนที่มีต่อการรับทราบข้อมูลของชุมชน

โครงการที่ดีควรมีการดำเนินการ

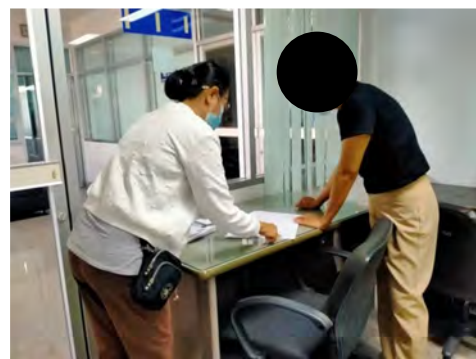


รูปที่ 18 ความคิดเห็นของประชาชนต่อโครงการที่ดีควรดำเนินการ



ข้อเสนอแนะของประชาชนต่อการดำเนินการโครงการโรงงานผลิตแผ่นอลูมิเนียม (ส่วนขยาย) ของบริษัท ยูเอซีเจ (ประเทศไทย) จำกัด ด้านการมีส่วนร่วมและพัฒนาชุมชนสรุปประเด็นสำคัญได้ดังต่อไปนี้

- ต้องการให้โครงการประชาสัมพันธ์ข่าวสาร ให้ชุมชนรับทราบ เป็นประจำ
- ต้องการให้ดูแลเรื่องสิ่งแวดล้อม มลพิษต่างๆ ไม่ให้เกิดผลกระทบกับชุมชน
- ต้องการให้ดำเนินการตามมาตรการที่กำหนดไว้ อย่างเคร่งครัด
- ต้องการให้มีการจ้างงาน สร้างรายได้ ให้คนในพื้นที่
- ต้องการให้โครงการสนับสนุนกิจกรรมที่ชุมชนจัดขึ้น
- ต้องการให้ตรวจวัดคุณภาพ น้ำ อากาศ เป็นประจำ



รูปที่ 20 แสดงการสำรวจสภาพสังคมเศรษฐกิจ ปัญหาสิ่งแวดล้อม และทัศนคติของชุมชนรอบพื้นที่โครงการโรงงานผลิตแผ่นอลูมิเนียม (ส่วนขยาย) ของบริษัท ยูเอซีเจ (ประเทศไทย) จำกัด ระหว่างวันที่ 18-20 กันยายน 2565